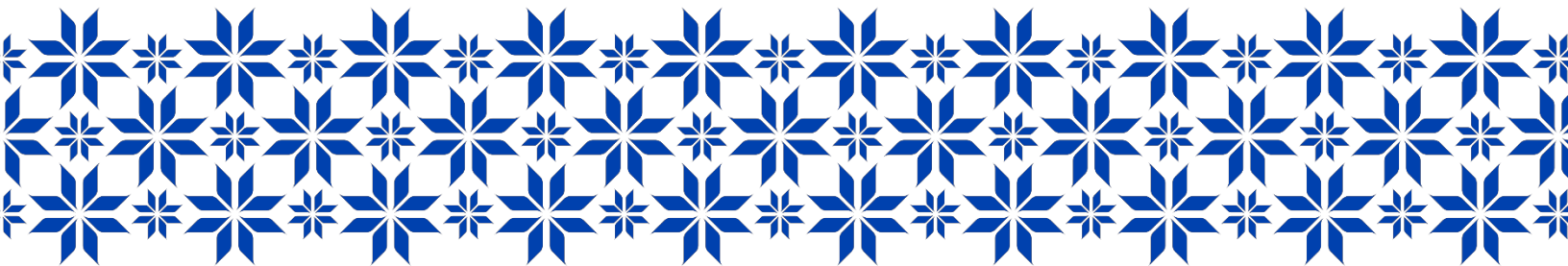


# **Formaal- ja mitteformaalõppe lõimingu rakendamise juhendmaterjal**

**Soovitusi ja suunamisi**



Juhendi koostas Haridus- ja Teadusministeeriumi tellimusel Civitta Eesti AS.  
Juhendi koostamisse olid kaasatud haridusvaldkonna eksperdid  
Regina Eleena Suik ja Triin Roosalu.

Formaal- ja mitteformaalõppe lõimingu rakendamise juhendmaterjal valmis Euroopa Liidu kaasrahastusel tegevuse „Teaduspõhine õppekavade ja õppevara arendamine ning rakendamine ja õppekvaliteedi hindamine, personaalsed õpiteed ja õpianalüütika (ÕKVA+)“ raames.

Täname kõiki intervjuudes ja juhendi tagasisidestamises osalenud kohalikke omavalitsusi.



Kaasrahastanud  
Euroopa Liit



Eesti  
tuleviku heaks

## Sisukord

Sissejuhatus	4
1. Mis on formaal- ja mitteformaalõpe ning kuidas neid lõimida?	5
1.1. Mis on formaalõpe ja mitteformaalõpe?	5
1.2. Mis on lõiming ja kuidas saab lõimida?	5
1.3. Mitteformaalõppe arvestamine üldhariduses PGS-i alusel	6
2. Üldised soovitud lõiminguga alustamiseks	8
2.1. Mida silmas pidada lõimingu ettevalmistamisel?	8
2.2. Kuidas leida FÕ ja MFÕ õppe- või tegevuskavade sisuline ühisosa?	8
3. Kuidas panustavad erinevad osapooled FÕ ja MFÕ lõimingusse?	10
3.1. Õpilase ja õpilase seadusliku esindaja roll lõimingu protsessis	11
3.2. Formaalõppe kooli juhi roll lõimingu protsessis	14
3.3. FÕ õpetaja roll lõimingu protsessis	17
3.4. MFÕ asutuse juhi roll lõimingu protsessis	20
3.5. MFÕ juhendaja/õpetaja roll lõimingu protsessis	23
3.6. Kohaliku omavalituse roll lõimingu protsessis	25
4. Lõimingu protsessid ja arvestuspõhimõtted üldhariduskoolis	28
4.1. Mitteformaalõppes omandatu arvestamise põhimõtted	28
4.2. Mitteformaalõppes omandatu arvestamise üldine protsess	28
4.3. Rakendamise jälgimine ja arendamine	29
5. Head praktikad ja näited formaal- ja mitteformaalõppe lõimimisest	30
5.1. Õppekava elluviimine mitteformaalses õppekeskkonnas	30
5.2. Huvialaõppe lõimimine koolipäeva osana	31
5.3. Mitteformaalõppes omandatu arvestamine formaalõppe osana	32
5.4. Metoodiline lõiming õpetamispraktikas	33
5.5. 5.5. Rahvusvahelised näited inspiratsiooniks	33
Kokkuvõte	35
Kasutatud kirjandus	36
Lisa 1 Videomaterjalid lõimingust	37

## Sissejuhatus

Käesoleva juhendi eesmärk on toetada formaal- ja mitteformaalõppe (FÕ ja MFÕ) lõimimise süsteemset rakendamist üldhariduses. Juhend pakub praktilisi suuniseid, kuidas arvestada väljaspool kooli omandatud pädevusi kooli õppekava osana.

Juhend on suunatud:

- **Õpilasele ja tema esindajale**, et nad mõistaksid lõimimise võimalusi, õigusi ja tingimusi ning saaksid teadlikult algatada või toetada väljaspool kooli omandatud õpikogemuse arvestamist.
- **Üldhariduskoolidele ja MFÕ pakkujatele** (sh noorsootöösutused) koostöö arendamiseks.
- **Kohalikele omavalitsustele** lõimingut toetava keskkonna loomiseks.
- **Õpetajatele, koolijuhtidele ja juhendajatele** igapäevaseks tööks mitteformaalõppes saavutatud pädevuste ja formaalõppe õppekava õpitulemuste sidumisel, toetamaks ühiselt õppija individuaalset õpiteed.

Lõimimine toetab õppija terviklikku õpiteed<sup>1</sup>, võimaldades vähendada õpilase koormust ja muuta õppimine elulähedasemaks. Edukas rakendamine eeldab selget töökorraldust, osapoolte usaldust ning läbipaistvat otsustusprotsessi.

Juhend kirjeldab lõimingu põhimõtteid, osapoolte rolle ning konkreetseid tegevussamme, et toetada teadlikku ja süsteemset tegutsemist.

---

<sup>1</sup> Haridus- ja Teadusministeerium. *Haridusvaldkonna arengukava 2021–2035*. [Link](#)

# 1. Mis on formaal- ja mitteformaalõpe ning kuidas neid lõimida?

## 1.1. Mis on formaalõpe ja mitteformaalõpe?

Eestis omandatakse kohustuslik põhiharidus üldhariduskoolis ning haridusteed jätkatakse gümnaasiumis või kutsekoolis. Käesolevas juhendis käsitletakse seda tasemeõppena ehk formaalõppena (FÕ).

Lisaks formaalõppele omandavad õppijad pädevusi ka väljaspool kooli, näiteks huvikoolides ja -ringides, spordi- ja noortetegevustes ning kogukondlikes algatustes. Neid õppimis- ja tegevusvorme koondab mõiste mitteformaalõpe (MFÕ).

Mitteformaalõpe toetab lisaks erialastele teadmistele ka üldpädevuste ja õpioskuste arengut ning võib kujuneda oluliseks osaks õppija edasisest õpiteest – motivatsioonist ja valikutest.

**Formaalõpe on eesmärgistatud ja struktureeritud õpe, mis toimub õppekava alusel alus-, põhi-, kesk-, kutse- ja kõrghariduses ning mille läbimist tunnustatakse üldjuhul haridusliku kvalifikatsiooniga.**

**Mitteformaalõpe on eesmärgistatud ja struktureeritud vabatahtlik õpe, mis võib toimuda õppekava alusel. MFÕ võimalusi pakuvad näiteks noorsootöö, huvihariduse ja täiskasvanute täienduskoolituse asutused ja organisatsioonid.**

## 1.2. Mis on lõiming ja kuidas saab lõimida?

Formaal- ja mitteformaalõppe lõiming on protsess, mille abil luuakse tingimused mitteformaalõppes omandatu teadvustamiseks, arvestamiseks ja tunnustamiseks formaalõppes.<sup>2</sup>

Lõimingu keskmes on õppija ning tema erinevates õpikeskkondades omandatud teadmiste ja kogemuste seostamine. Mitteformaalõppes omandatu arvestamine aitab muuta õppimise tähenduslikumaks ning toetab õppija õpitee järjepidevust ja aidates ennetada õppimisest eemaldumist.<sup>3</sup>

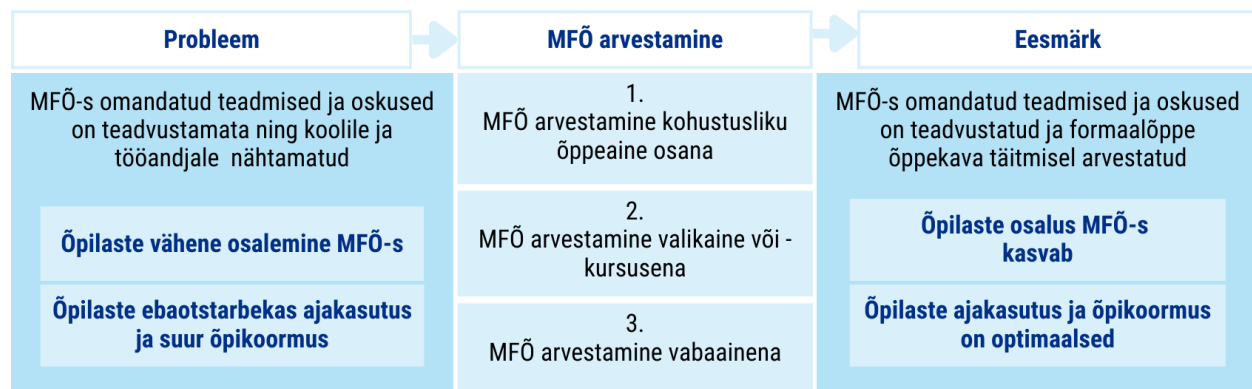
<sup>2</sup> Haridus- ja Teadusministeerium. (2025). *Formaal- ja mitteformaalõppe lõiming*. [Link](#)

<sup>3</sup> Statistikaamet. (2025). *Madala haridustasemega noorte osakaal vähenenud, hariduslik lõhe rahvuste vahel viimastel aastatel suurenenud*. [Link](#)

Lõiming võib toimuda mitmel viisil, näiteks:

- MFÕ-s omandatu arvestamisel FÕ õppeaine, kursuse või nende osana sarnaselt VÕTA (varasemate õpi ja töökogemuste arvestamise) protsessiga<sup>4</sup>;
- õppetegevuste kavandamisel koostöös MFÕ partneritega;
- FÕ õppimise korraldamisel väljaspool koolikeskkonda;
- MFÕ meetodite kasutamisel formaalõppes.

Need lõimingu vormid erinevad rakendamise ulatuse ja korralduse poolest, kuid võimaldavad seostada mitteformaalõppes omandatu formaalõppe õpitulemustega.



### Skeem 1. Mitteformaalõppes omandatu arvestamine formaalõppes: lähteolukorrast eesmärgini

Allikas: Autorite koostatud kohandatud skeem, tuginedes ICF, Praxis, Tallinna Ülikool ja Civitta Eesti (2022) aruandes esitatud poliitikavalikute raamistikule.<sup>5</sup>

### 1.3. Mitteformaalõppe arvestamine üldhariduses PGS-i alusel

Alates 1. septembrist 2025 on üldhariduskoolil kohustus arvestada õppija või tema seadusliku esindaja taotluse alusel mitteformaalõppes omandatud, kui see vastab õppekavas sätestatud õpitulemustele.<sup>6</sup>

Kool hindab esitatud tõendusmaterjali põhjal mitteformaalõppes omandatu vastavust õpitulemustele ning teeb otsuse selle arvestamise kohta. Õpitulemuste saavutamisel tuleb arvestada MFÕ-s õppimist formaalõppe osana. MFÕ mittearvestamise korral põhjendab kool ostust õppijale ja tema seaduslikule esindajale.

<sup>4</sup> Haridus- ja Teadusministeerium (2025). Varasemate õpingute ja töökogemuse arvestamine. [Link](#)

<sup>5</sup> ICF, Praxis, Tallinna Ülikool & Civitta Eesti. (2022). *Poliitikavalikute mõju eelhindamine: Noorte edu toetuseks – võimekuse arendamine mitteformaalõppe lõimimiseks formaalõppega (REFORM/SC2021/066)*. [Link](#)

<sup>6</sup> Põhikooli- ja gümnaasiumiseadus. (2026). *Riigi Teataja*. [Link](#)

Mitteformaalõppes omandatu arvestamise alused ja kord kirjeldatakse kooli õppekavas. Taotluse menetlemisel osalevad kooli määratud vastutav isik, aineõpetaja ja vajaduse korral mitteformaalõppe juhendaja. Kool teavitab õppijat otsusest ja tagab läbipaistva ning võrdse kohtlemise. Mitteformaalõppes omandatu arvestamine toimub vastavalt põhikooli- ja gümnaasiumiseadusele (§ 17).

## 2. Üldised soovitused lõiminguga alustamiseks

Lõimingu rakendamine eeldab koolis ja koostööpartnerite vahel selgeid kokkuleppeid, rollijaotust ning töökorraldust. Käesolevas peatükis olevad tegevused on suunatud eelkõige üldhariduskoolidele ja nende koostööpartneritele, kes kavandavad mitteformaalõppes omandatu arvestamist formaalõppes.

### 2.1. Mida silmas pidada lõimingu ettevalmistamisel?

Lõimingu ettevalmistamisel on oluline:

- kokku leppida mitteformaalõppes omandatu arvestamise põhimõtted;
- määrata osapoolte rollid ja vastutus;
- kokku leppida töökorraldus ja infovahetuse põhimõtted.

Selged kokkulepped loovad aluse sujuvaks rakendamiseks ning aitavad vältida olukordi, kus lõiming sõltub üksnes üksikute osapoolte teadlikkusest või initsiatiivist.

### 2.2. Kuidas leida FÕ ja MFÕ õppe- või tegevuskavade sisuline ühisosa?

Formaal- ja mitteformaalõppe lõimimise sisuline alus on vastastikune arusaam sellest, milliseid teadmisi, oskusi ja hoiakuid (edaspidi: pädevusi) erinevates õpikeskkondades kujundatakse. Sisulise ühisosa leidmine eeldab formaal- ja mitteformaalõppe eesmärkide, sisu ja õpitulemuste teadvustamist ning seoste otsimist nende vahel.

Selleks on oluline, et:

- mitteformaalõppe pakkujad tutvuvad formaalõppe õppe- ja ainekavade õpitulemustega;
- formaalõppe osapooled tutvuvad MFÕ õppe- või tegevuskavade ning õpitulemuste kirjeldusega;
- tuvastatakse kattuvused ja seosed nii ainealaste pädevuste kui ka üldpädevuste ja õpioskuste tasandil.

Sisulise ühisosa leidmine on aluseks mitteformaalõppes omandatu arvestamise otsusele.






Seejuures on oluline, et lõiming:

- arvestaks MFÕ mitmekülgstust ning tagaks, et lõiming toetab õppijate erinevaid huvisid, eripära ja arenguvajadusi;
- ei vähendaks mitteformaalõppe paindlikkust;
- ei piiraks aineõpetaja professionaalset autonoomiat;
- võimaldaks formaalõppe õpetajal teha teadlikke ja põhjendatud otsuseid MFÕ-s omandatu arvestamise ja hindamise kohta.

Mitteformaalõppes kujunevad õpikogemused toetavad nii erialaste pädevuste, üldpädevuste kui ka õpioskuste arengut. Lõimimine loob võimaluse siduda need kogemused formaalõppes kavandatuga ning toetada õppija õpitee terviklikku mõtestamist.

### 3. Kuidas panustavad erinevad osapooled FÕ ja MFÕ lõiminguusse?

Formaal- ja mitteformaalõppe lõimimine eeldab eri osapoolte teadlikku ja koordineeritud panust. Lõimingu tulemuslikkus sõltub sellest, kui selgelt on määratletud rollid ja vastutus, kuidas toimib igapäevane koostöö ning kui hästi on tagatud osapoolte vaheline infovahetus ja usaldus. Samas tuleb arvestada, et lõimingu praktilised lahendused võivad kooliti, piirkonniti ja partnerite lõikes erineda. Oluline on, et need lähtuksid käesolevas juhendis toodud põhimõtetest.

 <b>MFÕ ASUTUS:</b> <ul style="list-style-type: none"><li>• pakub mitteformaalõpet ja arendab õppija huvisid ja andeid</li><li>• kirjeldab õpitulemusi; õppeprotsessi ja õpitulemuste hindamist.</li></ul>	 <b>ÕPILANE:</b> <p>osaleb FÕ-s ja MFÕ-s ning seostab õpitut; taotleb MFÕ-s omandatu arvestamist.</p>	 <b>FÕ ASUTUS:</b> <ul style="list-style-type: none"><li>• määratleb MFÕ-s omandatu arvestamise põhimõtted;</li><li>• suunab õppija MFÕ võimalustega tutvuma.</li></ul>
 <b>ÕPPIJA SEADUSLIK ESINDAJA:</b> <ul style="list-style-type: none"><li>• toetab lapse õppimist;</li><li>• esitab taotluse MFÕ-s omandatu arvestamiseks.</li></ul>		 <b>KOV:</b> <ul style="list-style-type: none"><li>• koordineerib lõimingu kohalikul tasandil;</li><li>• soodustab FÕ ja MFÕ koostööd.</li></ul>

Skeem 2. Lõimingu osapoolte roll<sup>7</sup>

Lõimingu peamine eesmärk ei ole õppija vabastamine üldhariduskooli ainetundidest, vaid:

- ainealaste pädevuste ja üldpädevuste süvendamine;
- õppekava õpitulemuste saavutamise toetamine;
- õppija õpimotivatsiooni toetamine.

Käesolevas peatükis kirjeldatakse formaal- ja mitteformaalõppe lõimingu protsessis osalevate osapoolte rolle ja vastutust. Rollikirjeldused on esitatud osapoolte vaates ning keskenduvad sellele, millised on nende ülesanded lõimingu kavandamisel, rakendamisel ja toetamisel, lähtudes õppija tervikliku õpitee ning läbipaistva ja õiglaselt rakendatud praktika kujundamisest.

<sup>7</sup> Haridus- ja Teadusministeerium. (2025). Formaal- ja mitteformaalõppe lõiming. [Link](#)

### 3.1. Õpilase ja õpilase seadusliku esindaja roll lõimingu protsessis

#### Lõimingu kasud õpilasele ja tema seaduslikule esindajale

	<b>1. ÕPITEE TÄHENDUSLIKKUS JA SELGUS</b> Koolis ja väljaspool kooli omandatu seostamine aitab õppijal paremini mõista, miks ja milleks ta õpib.		<b>2. MOTIVATSIOON JA ENESEKINDLUS</b> Mitteformaalõppes omandatu teadvustamine ja väärtustamine toetab õppija huvisid ning eneseusku.
	<b>3. TEADLIKUMAD VALIKUD EDASISEL ÕPITEEL</b> Mitmekesised ja mõtestatud õpikogemused loovad aluse põhjendatud otsustele järgmistel õppeastmetel.		<b>4. ÕIGLANE JA LÄBIPAISTEV KOHTLEMINE</b> Selged põhimõtted vähendavad juhuslikkust ning toetavad võrdseid võimalusi kõigile õppijatele.

Formaal- ja mitteformaalõppe lõimimisel on õppija aktiivne osaline, kes esitab vajaduse korral taotluse mitteformaalõppes omandatu arvestamiseks ning osaleb lõimingu kavandamise ja hindamise protsessis.

Õppija rolli ja tegevusi lõimingu protsessis kirjeldab Haridus- ja Teadusministeeriumi veebilehel avaldatud [teekaardi joonis](#)<sup>8</sup>.

Formaal- ja mitteformaalõppe lõiming eeldab õppija ja tema seadusliku esindaja teadlikku osalemist ning koostööd kooli ja mitteformaalõppe pakkujatega. Alljärgnevad tegevused toetavad lõimingu eesmärgipärast ja läbipaistvat rakendumist.

#### 1. Lõimingu eesmärgi teadvustamine

Õppija ja alaealise õppija seaduslik esindaja:

- tutvuvad lõimingu võimaluste ja tingimustega;
- arutavad läbi lõimingu eesmärgi ja selle seose õppija õpiteega;
- veenduvad, et lõimingu eesmärk on seotud õpitulemuste saavutamise toetamisega.

<sup>8</sup> Haridus- ja Teadusministeerium. (2025). Õppimine mitteformaalõppes või teises haridusasutuses [Teabeleht]. [Link](#)

## **2. Taotluse esitamine mitteformaalõppes omandatu arvestamiseks**

Õppija ja alaealise õppija seaduslik esindaja:

- esitavad koolile taotluse mitteformaalõppes omandatu arvestamiseks;
- lisavad taotlusele vajalikud andmed ja dokumendid (nt õpitulemuste kirjeldus, maht, osalemise aeg);
- esitavad vajaduse korral täiendavat teavet kooli otsuse tegemiseks.

## **3. Mitteformaalõppes osalemine ja dokumenteerimine**

Õppija ja alaealise õppija seaduslik esindaja:

- osaleb mitteformaalõppes kokkulepitud tegevustes;
- kogub ja säilitab õpitulemusi tõendavad materjalid;
- esitab koolile vajalikud dokumendid vastavalt kokkuleppele.

Seaduslik esindaja toetab õppijat vajaduse korral dokumentide kogumisel ja esitamisel.

## **4. Kokkulepete sõlmimine**

Õppija ja alaealise õppija seaduslik esindaja:

- osalevad aruteludes kooli esindajatega;
- lepivad kokku mitteformaalõppes omandatu arvestamise tingimustes;
- kinnitavad kokkulepped vastavalt kooli kehtestatud korrale.

## **5. Õpitulemuste arvestamine ja tagasiside**

Õppija ja alaealise õppija seaduslik esindaja:

- esitab kokkulepitud materjalid ja osaleb hindamisega seotud tegevustes;
- osaleb vajaduse korral aruteludes ja refleksioonis;
- kasutab saadud tagasisidet edasise õpitee kavandamisel.

Kokkulepete toimimist ja õpitulemuste saavutamist vaadatakse perioodiliselt üle. Kui kokkulepped ei täitu või õpitulemused jäävad saavutamata, korraldab kool õppija edasise õppe formaalõppes vastavalt koolis kehtestatud korrale.

## Õppija ja tema seadusliku esindaja tegevusjuhised



**Hea teada: Lõiming ei tähenda alati "vaba tundi". See on võimalus oma õpet rikastada (nt teed muusikatunnis ettekande oma bändi tegevusest), muutes õppimise tähendusrikkamaks.**

### 3.2. Formaalõppe kooli juhi roll lõimingu protsessis

Formaalhariduses on formaal- ja mitteformaalõppe lõimingu eesmärk mitmekesistada õpet ning süvendada õppija ainealaseid teadmisi, seostades mitteformaalõppes omandatud formaalõppe õpitulemustega. Lõiming ei ole suunatud eeskätt õpilase vabastamisele ainetundidest, vaid õppija tervikliku arengu toetamisele. Selle tulemuslik rakendamine eeldab koolijuhilt ja õpetajatelt süsteemset lähenemist ning läbimõeldud kokkuleppeid lõimingu korraldamisel ja elluviimisel.

Formaal- ja mitteformaalõppe teadlik lõimimine toetab kooli toimimist mitmel tasandil.

#### Lõimingu kasud formaalhariduses

	<b>1. ÕPPEKORRALDUSE KVALITEET JA SELGUS</b>  Süsteemselt kavandatud lõiming aitab siduda õppijate koolivälised kogemused õppekava eesmärkidega ning vähendab juhuslikke ja ebaühtlasi praktikaid koolis.		<b>2. ÕPPIJATE MOTIVATSIOON JA SEOTUS ÕPPIMISEGA</b>  Mitteformaalõppes omandatu teadvustamine ja arvestamine toetab õppija huvide püsimist ning suurendab õppimise tähenduslikkust.
	<b>3. ÕPETAJATE KOOSTÖÖ JA PROFESSIONAALNE AUTONOOMIA</b>  Selged põhimõtted ja töökorraldus toetavad õpetajate koostööd ning annavad aineõpetajatele kindla raami otsuste tegemiseks.		<b>4. VÕRDNE KOHTLEMINE JA LÄBIPAISTVUS</b>  Ühtsed kokkulepped ja protsessid tagavad, et sarnases olukorras õppijatel on võrdsed võimalused ning lõiming ei sõltu üksikute osapoolte teadlikkusest või aktiivsusest.

Formaal- ja mitteformaalõppe lõimingu süsteemne rakendamine eeldab koolijuhilt selget töökorraldust, rollide määratlemist ning lõimingu integreerimist kooli õppekorraldusse. Alljärgnevad tegevused toetavad lõimingu järjepidevat, läbipaistvat ja õiglast rakendamist koolis.

## 1. Lõimingu rakendamise raamistiku kehtestamine

Üldhariduskooli juht:

- kehtestab kooli õppekava üldosas mitteformaalõppes omandatu arvestamise alused (PGS §17, lg 5)
- määrab lõimingu rakendamisega seotud rollid ja vastutuse;<sup>9</sup>
- tagab, et mitteformaalõppe arvestamise alused kooli õppekavas on kooskõlas õigusaktidega (PGS, PRÕK, PLRÕK,GRÕK);
- teeb kehtestatud korra ja juhised kooli kogukonnale kättesaadavaks.

## 2. Lõimingu rakendamise korraldamine

Üldhariduskooli juht:

- määrab lõimingu rakendamisega seotud rollid ja vastutuse koolis;
- määrab vajadusel lõimingu koordineerimise eest vastutava isiku;
- toetab õpetajaid mitteformaalõppes omandatu arvestamise kavandamisel ja rakendamisel
- loob võimalused koostööks mitteformaalõppe partneritega.

## 3. Mitteformaalõppes omandatu arvestamise protsessi toimimise tagamine

Üldhariduskooli juht:

- tagab, et mitteformaalõppes omandatu arvestamise taotlusi menetletakse vastavalt kehtestatud korrale;
- tagab, et otsused vormistatakse taasesitataval kujul;
- tagab õppijate võrdse ja läbipaistva kohtlemise;
- korraldab vajaduse korral individuaalse õppekava rakendamise.<sup>10</sup>

## 4. Lõimingu rakendamise jälgimine ja arendamine

Üldhariduskooli juht:

- jälgib lõimingu rakendamist koolis;
- kogub vajaduse korral tagasisidet õpetajatelt ja teistelt osapooltelt;
- hindab lõimingu toimimist kooli õppekorralduse osana;
- algatab vajaduse korral muudatusi kooli töökorralduses.

<sup>9</sup> ICF, Praxis, Tallinna Ülikool & Civitta Eesti. (2022). *Mitteformaal- ja formaalõppe lõimimise praktikad Eestis: Noorte edu toetuseks – võimekuse arendamine mitteformaalõppe lõimimiseks formaalõppega (REFORM/SC2021/066)*. (lk 60). [Link](#)

<sup>10</sup> Haridus- ja Noorteamet, Rajaleidja. (2021). *Õpilase individuaalsuse arvestamine võimetekohase õppe tagamisel*. Juhendmaterjal. [Link](#)

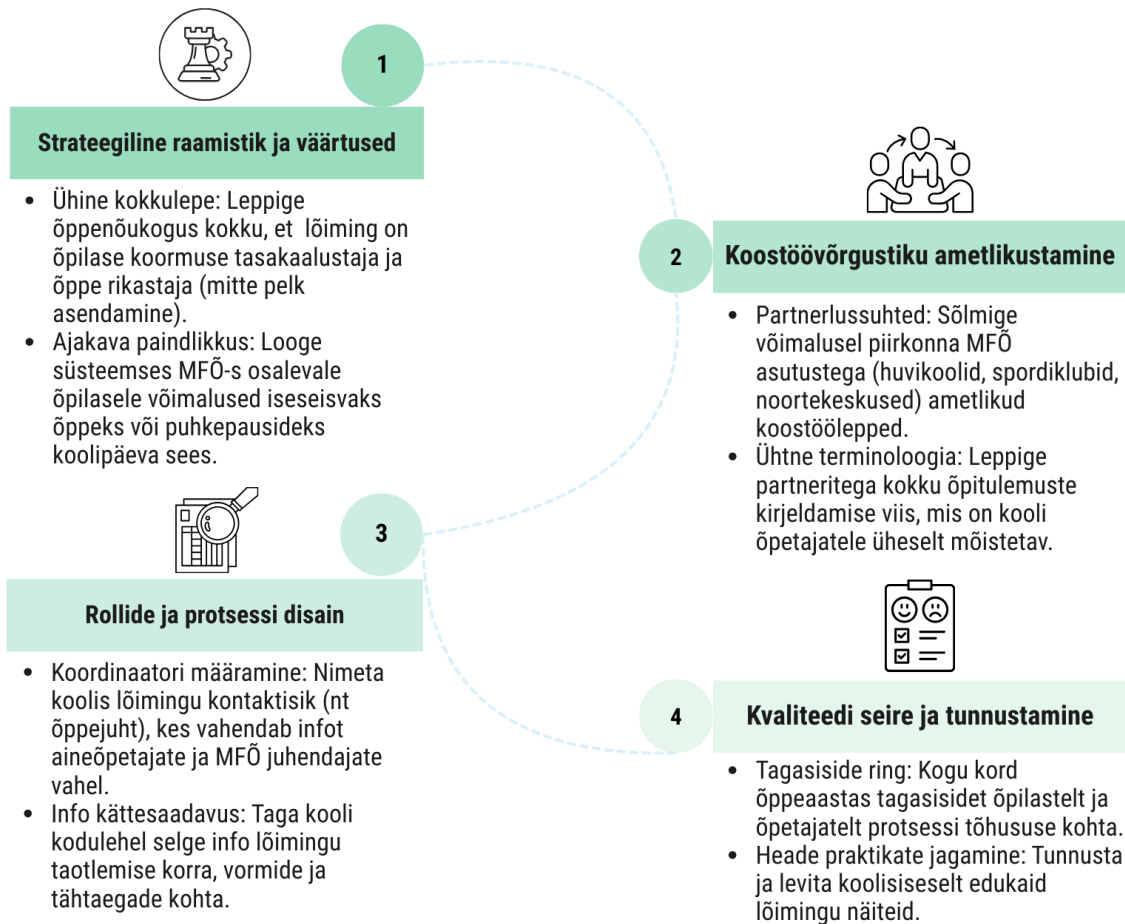
## 5. Lõimingu süsteemse rakendamise tagamine

Üldhariduskooli juht:

- tagab, et lõiming on osa kooli õppekorraldusest;
- toetab lõimingu järjepidevat rakendamist;
- loob tingimused lõimingu jätkusuutlikuks toimimiseks.

### Formaalõppe kooli juhi tegevusjuhised

Koolijuht loob raamistiku, mis võimaldab õpetajatel ja õpilastel MFÕ kogemust õppetöö osana usaldusväärselt rakendada.



**Juhtimisalane märkus: Koolijuht on lõimingu võimestaja. Sinu ülesanne on tagada avatud koostöökeskkond ja minimaalne bürokratia. Sinu usaldus MFÕ partnerite vastu on eeskujuks kogu kooliperele.**

### 3.3. FÕ õpetaja roll lõimingu protsessis

#### Lõimingu kasud FÕ õpetajale

 <p><b>1. SISULINE PAINDLIKKUS ÕPETAMISES</b></p> <p>Lõiming võimaldab arvestada õppija erinevaid õpikogemusi ja toetada õpitulemuste saavutamist mitmekesisemal viisil.</p>	 <p><b>2. SELGE OTSUSTUSRAAM</b></p> <p>Ühtsed põhimõtted ja töökorraldus toetavad põhjendatud ja professionaalset hindamist.</p>
 <p><b>3. KOOSTÖÖ JA JAGATUD VASTUTUS</b></p> <p>Lõiming soodustab sisulist koostööd teiste õpetajate ja MFÕ juhendajatega.</p>	 <p><b>4. PROFESSIONAALSE AUTONOOMIA TUGEVDAMINE</b></p> <p>Õpetaja roll sisulise hindajana on selgelt määratletud ja toetatud.</p>

Õpetaja roll lõimingu protsessis on hinnata, kas mitteformaalõppes omandatu vastab tema aine õpitulemustele ning otsustada selle arvestamine formaalõppes. Lisaks jagab õpetaja oma kogemusi aine- ja valdkonnapõhiselt ning toetab seeläbi ühtse praktika kujunemist ja lõimingu järjepidevat rakendamist koolis.

#### 1. Tutvub taotluse ja esitatud materjalidega

Õpetaja:

- tutvub õppija või seadusliku esindaja taotlusega;
- tutvub MFÕ-s osalemist ja õpitulemusi kirjeldava dokumentatsiooniga (nt tunnistus, tagasisidevorm, portfollio, juhendaja hinnang, MFÕ pakkuja tõend);
- küsib vajaduse korral täpsustavat teavet õppijalt või kooli määratud kontaktisikult.

#### 2. Hindab MFÕ-s omandatu vastavust ainekava õpitulemustega

Õpetaja:

- võrdleb MFÕ-s omandatud pädevusi oma ainekava õpitulemustega;
- hindab, millises ulatuses vastavad saavutatud õpitulemused ainekava nõuetele;
- teeb vajaduse korral ettepaneku IÕK rakendamiseks MFÕ-s omandatu arvestamisel;
- lähtub sisulisest ja juhtumispõhisest hindamisest.

Võrdluse aluseks võivad olla näiteks:

- mitteformaalõppe kirjalik hinnang või tagasiside;
- õppija töö, projekt või esitus;
- portfoolio või muu tõendusmaterjal;
- vestlus õppijaga.

### **3. Vajaduse korral kogub lisateavet õpitulemuste hindamiseks**

Kui esitatud dokumentatsioon ei anna piisavat alust otsuse tegemiseks, võib õpetaja kasutada täiendavaid hindamisviise, näiteks:

- vestlus õppijaga;
- praktiline ülesanne või töö;
- õppija enesehindamise vorm (nt vastused küsimustele: „Mida õppisin?“, „Mida oskan nüüd paremini?“, „Mida pean veel arendama?“).

Täiendavate hindamisviiside eesmärk on selgitada õpitulemuste saavutamist.

### **4. Teeb otsuse MFÕ-s omandatu arvestamise kohta**

Õpetaja:

- otsustab, kas ja millises ulatuses vastab MFÕ-s omandatu kooli õppekava õpitulemustele;
- arvestab MFÕ-s omandatu vastavalt koolis kehtestatud korrale;
- dokumenteerib otsuse vastavalt kokkulepitud korrale.

Otsus peab olema sisuline, põhjendatud ja läbipaistev.

### **5. Selgitab otsust ja toetab õppijat õpikogemuse mõtestamisel**

Õpetaja:

- selgitab õppijale tehtud otsust ja selle põhjendusi;
- toetab õppijat MFÕ-s omandatu ja koolis õpitava vahelise seoste mõistmisel;
- klassijuhataja kasutab arenguvestluses lõimingus osalemist õppija edasise arengu toetamisel.

Õpetaja võib kasutada arutelus suunavaid küsimusi, näiteks:

- milliseid uusi oskusi õppija MFÕ-s omandas;
- kuidas need oskused toetavad õppimist koolis;
- milliseid oskusi on vaja edasi arendada.

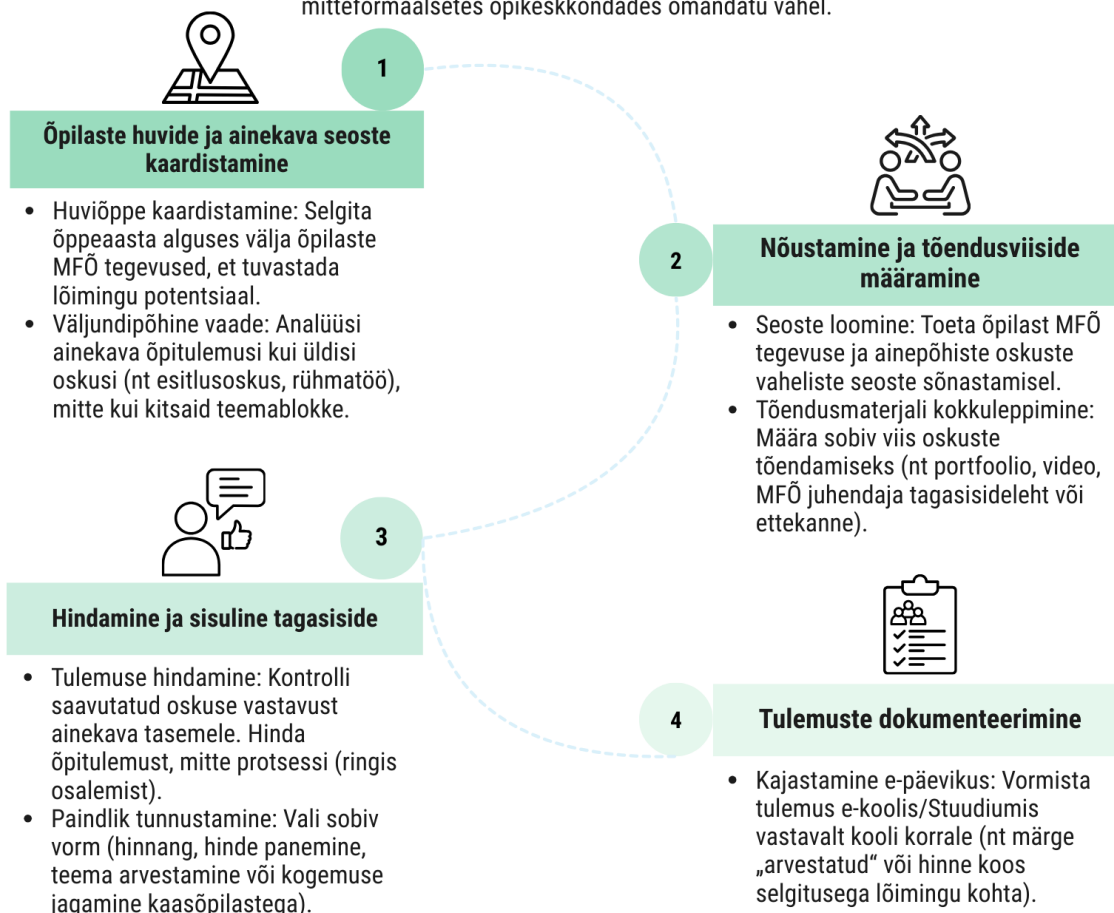
## 6. Lähtub professionaalsest ja eetilisest hindamisest

Õpetaja:

- tegutseb oma ainepädevuse piires ja säilitab professionaalse autonoomia;
- tagab, et hindamine on sisuline, põhjendatud ja õiglane;
- kohtleb õppijaid võrdselt ja lähtub kehtestatud põhimõtetest.

### FÕ õpetaja tegevusjuhised





Õpetaja roll lõimingu on olla sisuline nõustaja ja hindaja, kes aitab õpilasel leida seoseid koolitunni ning erinevates mitteformaalsetes õpikeskkondades omandatu vahel.



**Metoodiline märkus:** Lõiming ei ole formaalne vastutulek. Lõimingu puhul hindad sa tulemust (saavutatud oskust). Kui õpilane suudab tõendada õppekavajärgse pädevuse omandamist väljaspool kooli, on see tunnustust vääriv enesejuhitud õppimine.

### 3.4. MFÕ asutuse juhi roll lõimingu protsessis

#### MFÕ asutuse juhi kasu

 <b>1. MFÕ ROLLI SELGEM NÄHTAVUS</b> Mitteformaalõppe panus õppija arengusse muutub arusaadavamaks ja tunnustatumaks.	 <b>2. SÜSTEEMSEM KOOSTÖÖ KOOLIDEGA</b> Selged ootused ja kokkulepped toetavad kestlikke koostöösuhteid.
 <b>3. ÕPITULEMUSTE PAREM MÕTESTAMINE</b> MFÕ tegevuste eesmärgid ja tulemused on paremini sõnastatud ja kasutatavad.	 <b>4. ORGANISATSIiooni ARENDAMINE</b> Lõiming toetab MFÕ kvaliteedi ja professionaalsuse kasvu.

Mitteformaalõppe asutustel on oluline roll formaal- ja mitteformaalõppe lõimingu toimimisel ning õppija personaalse õpitee toetamisel. Alljärgnevalt kirjeldatakse mitteformaalõppe asutuse juhi ja juhendaja rolli lõimingu kavandamisel, elluviimisel ja toetamisel, eristades ajaliselt järjestatavaid tegevusi ning pidevaid koostööd ja kvaliteeti toetavaid praktikaid.

#### 1. MFÕ-s omandatu kirjeldamise põhimõtete kehtestamine

MFÕ asutuse juht:

- kehtestab põhimõtted, kuidas kirjeldatakse õppija osalemist ja arengut;
- tagab, et õppija osalemise ja arengu kohta saab väljastada kirjaliku kinnituse või kirjelduse;
- tagab, et kirjeldused on arusaadavad ja kasutatavad koolis.

#### 2. Juhendajate töö korraldamine ja toetamine

MFÕ asutuse juht:

- tagab, et juhendajad kirjeldavad õppija arengut ja omandatud oskusi;
- selgitab juhendajatele nende rolli lõimingu toetamisel;
- toetab juhendajaid õppija arengu mõtestamisel ja kirjeldamisel.

#### 3. Koostöö korraldamine koolidega

MFÕ asutuse juht:

- määrab kontaktisiku koostööks koolidega;
- loob võimalused koostööks koolide ja õpetajatega;
- tagab, et kool saab vajaduse korral teavet õppija osalemise ja arengu kohta.

#### 4. Lõimingu rakendamise korraldamine asutuses

MFÕ asutuse juht:

- määrab lõiminuga seotud rollid ja vastutuse;
- korraldab, et vajalik teave õppija osalemise kohta on olemas;
- tagab, et lõiminguga seotud tegevused on asutuse töökorralduse osad

#### 5. Lõimingu rakendamise jälgimine ja arendamine

MFÕ asutuse juht:

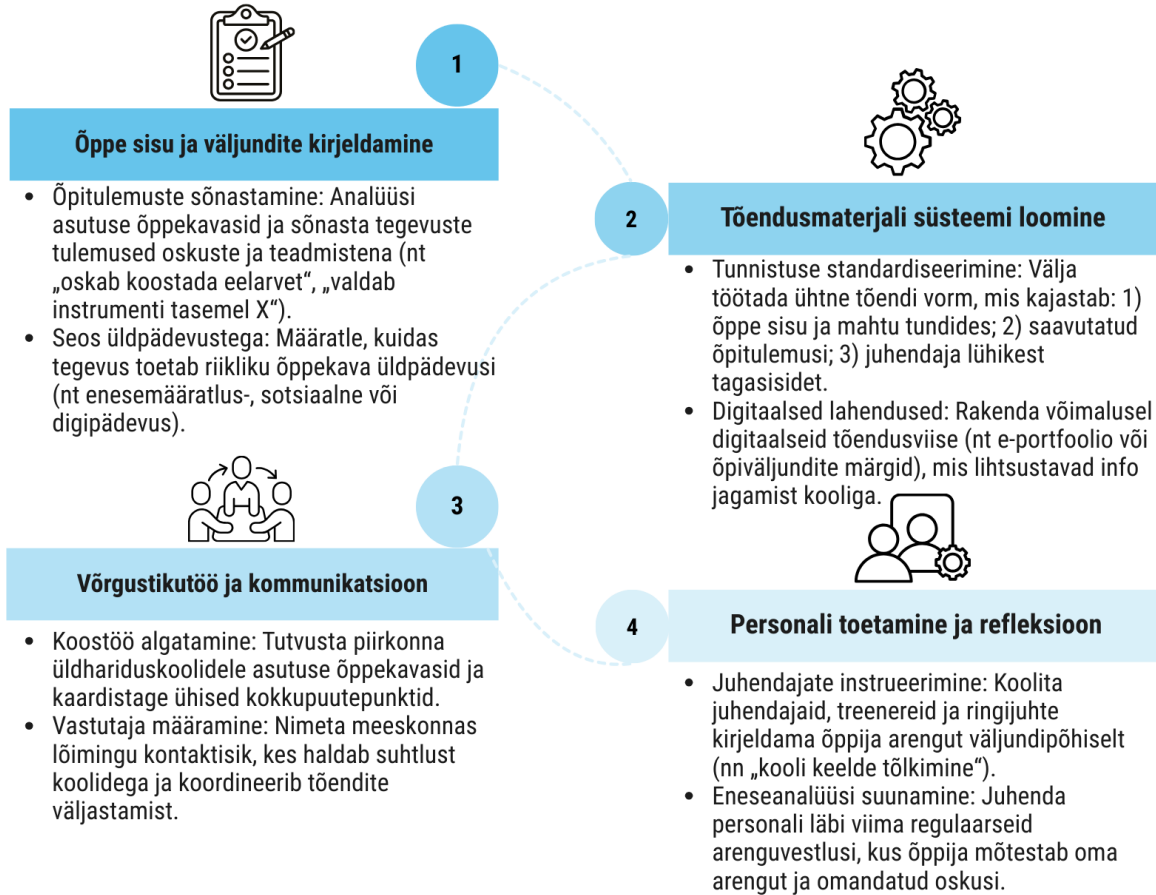
- jälgib lõimingu rakendamist asutuses;
- kogub tagasisidet juhendajatelt ja õpetajatelt;
- kasutab saadud kogemusi asutuse tegevuse arendamiseks;
- jälgib lõimingu mõju õppijate osalusele, motivatsioonile ja arengule.<sup>11</sup>

---

<sup>11</sup> ICF, Praxis, Tallinna Ülikool & Civitta Eesti. (2022). *Mitteformaal- ja formaalõppe lõimimise praktikad Eestis: Noorte edu toetuseks – võimekuse arendamine mitteformaalõppe lõimimiseks formaalõppega (REFORM/SC2021/066)*. (lk 11). [Link](#)

## Tegevusjuhised MFÕ asutuse juhile





MFÕ asutuse juht on kvaliteedi tagaja ja koostööpartner, kes loob eeldused selleks, et noore õpikogemust saaks koolis arvestada.



**Koostöö märkus: Koolide jaoks on kriitiline usaldus. Esitades info mitte „tundide arvu“, vaid „õpitulemuste“ keeles, muutub lõiming sisuliseks. Sinu asutus pakub arengukeskkonda – tõesuse kinnitamine on koostöö alus.**

### 3.5. MFÕ juhendaja/õpetaja roll lõimingu protsessis

#### MFÕ juhendaja/õpetaja kasu

 <b>1. ÕPIKOGEMUSE SUUREM VÄÄRTUSTAMINE</b> Juhendaja töö ja õppija areng muutuvad nähtavamaks ka formaalõppe kontekstis.	 <b>2. SISULINE KOOSTÖÖ ÕPETAJATEGA</b> Lõiming loob aluse professionaalseks dialoogiks ja vastastikuseks mõistmiseks.
 <b>3. SELGEM ROLL ÕPPIJA ARENGUS</b> Juhendaja panus õppee kujundamisse on teadlikult sõnastatud.	 <b>4. PROFESSIONAALNE ARENG</b> Õpitulemuste mõtestamine ja refleksioon toetavad juhendaja pädevuse kasvu.

Juhendaja roll on märgata noore arengut, seda eesmärgipäraselt kirjeldada ning suunata noort oma õpikogemust mõtestama.

#### 1. Jälgib õppija osalemist ja arengut

MFÕ juhendaja/õpetaja:

- jälgib õppija osalemist tegevustes;
- märkab õppija arengut ja omandatud oskusi.

#### 2. Kirjeldab õppija osalemist ja arengut

MFÕ juhendaja/õpetaja:

- kirjeldab õppija osalemist ja tegevust;
- toob välja õppija omandatud pädevused.

#### 3. Annab õppija arengu kohta kirjaliku tagasiside

MFÕ juhendaja/õpetaja:

- koostab vajaduse korral kirjaliku kirjelduse või tagasiside;
- lähtub asutuses kokkulepitud vormist.

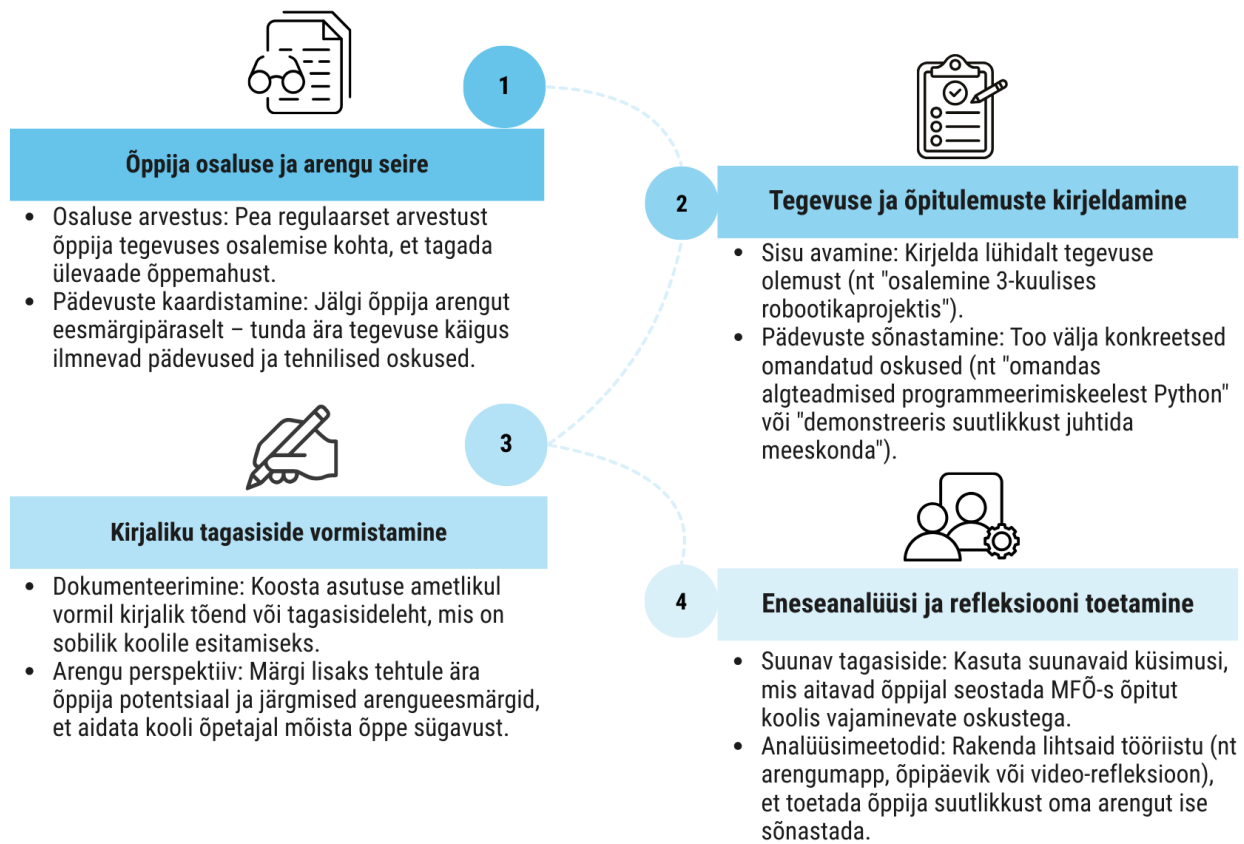
#### 4. Toetab õppija oma kogemuse mõtestamisel

MFÕ juhendaja/õpetaja:

- suunab õppijat märkama oma arengut;
- toetab õppija eneseanalüüsi.

## Tegevusjuhised MFÕ juhendajale/õpetajale

Juhendaja roll on märgata noore arengut, seda eesmärgipäraselt kirjeldada ning suunata noort oma õpikogemust mõtestama.



**Juhendaja märkus:** Sina oled valdkonna asjatundja, kes juhib noore arengut praktilises keskkonnas. Sinu antud kirjeldav tagasiside või väljastatud töend on professionaalne kinnitus toimunud õppimise kohta. See on autentne materjal, mis võimaldab koolil noore pingutust ja saavutatud oskusi ametlikult tunnustada

### 3.6. Kohaliku omavalituse roll lõimingu protsessis

#### Kohaliku omavalitsuse kasu

 <b>1. PIIRKONDLIKU HARIDUSKORRALDUSE TERVIKLIKKUS</b> <p>Formaal- ja mitteformaalõppe parem sidusus toetab järjepidevat õpiteed.</p>	 <b>2. VÕRDSEM LIGIPÄÄS ÕPPIMISVÕIMALUSTELE</b> <p>Süsteemne lõiming aitab vähendada ebavõrdsust piirkonnas.</p>
 <b>3. TÕHUSAM KOOSTÖÖVÕRGUSTIK</b> <p>Selged rollid ja koostöövormid lihtsustavad osapoolte töö koordineerimist.</p>	 <b>4. TÕENDUSPÕHISEM OTSUSTAMINE</b> <p>Ülevaade lõimingu mõjust toetab haridus- ja noortepoliitilisi valikuid.</p>

Kohaliku omavalitsuse roll on kujundada piirkonnas haridus- ja noortevaldkonda terviklikult nii, et formaal- ja mitteformaalõpe täiendavad teineteist ning õppija õpitee on järjepidev, sõltumata õpikeskkonnast. KOV vastutab selle eest, et lõiming ei kujuneks üksikute asutuste või projektide tasandi praktikaks, vaid oleks osa piirkonna toimivast hariduskorraldusest.

KOV ei sekku üksikute õppijate õpitulemuste hindamisse, kuid tal on keskne roll **tingimuste loomisel, koostöö piiritlemisel ja võrdse ligipääsu tagamisel**.

#### 1. Kujundab lõimingut toetavat kohalikku raamistikku

Kohaliku omavalitsuse hariduse- ja noortevaldkonna korraldaja:

- arvestab FÕ ja MFÕ lõimimisega haridus- ja noorsootöö kavandamisel;
- seob lõimingu toetamise olemasolevate kohalike meetmete ja tegevustega;
- tagab, et koolidel ja mitteformaalõppe pakkujatel on selgus kohaliku tasandi võimaluste ja toetuste kohta;
- loob koostööraamistiku eri osapoolte vahel, et kaardistada lõimingu senise toimimise ja tugevdamise vajadusi, arvestades tööjõuvajaduse prognoose (nt OSKA) ning suunab lõimingu arendamist tulevikunõudlusega valdkondades.<sup>12</sup>

<sup>12</sup> ICF, Praxis, Tallinna Ülikool & Civitta Eesti. (2022). *Mitteformaal- ja formaalõppe lõimimise praktikad Eestis: Noorte edu toetuseks – võimekuse arendamine mitteformaalõppe lõimimiseks formaalõppega (REFORM/SC2021/066)*. (lk 27). [Link](#)

## 2. Toetab FÕ ja MFÕ pakkujate koostöö kujunemist<sup>13</sup>

Kohaliku omavalitsuse hariduse- ja noortevaldkonna korraldaja:

- aitab luua ja hoida sidet koolide ja MFÕ pakkujate vahel;
- kujundab ja koordineerib piirkondlikku koostöövõrgustikku;
- toetab ühiste praktikate kujunemist oma piirkonnas.

## 3. Toetab MFÕ omandatu arvestamist FÕ-s

Kohaliku omavalitsuse hariduse- ja noortevaldkonna korraldaja:

- arvestab MFÕ rolliga õppija arengu toetamisel kohaliku hariduskorralduse kavandamisel;
- toetab koolide valmisolekut MFÕ omandatu arvestamiseks;
- aitab kaasa ühtse arusaama kujunemisele lõimingu põhimõtetest piirkonnas.

## 4. Jälgib rakendamist ja arvestab saadud kogemusi

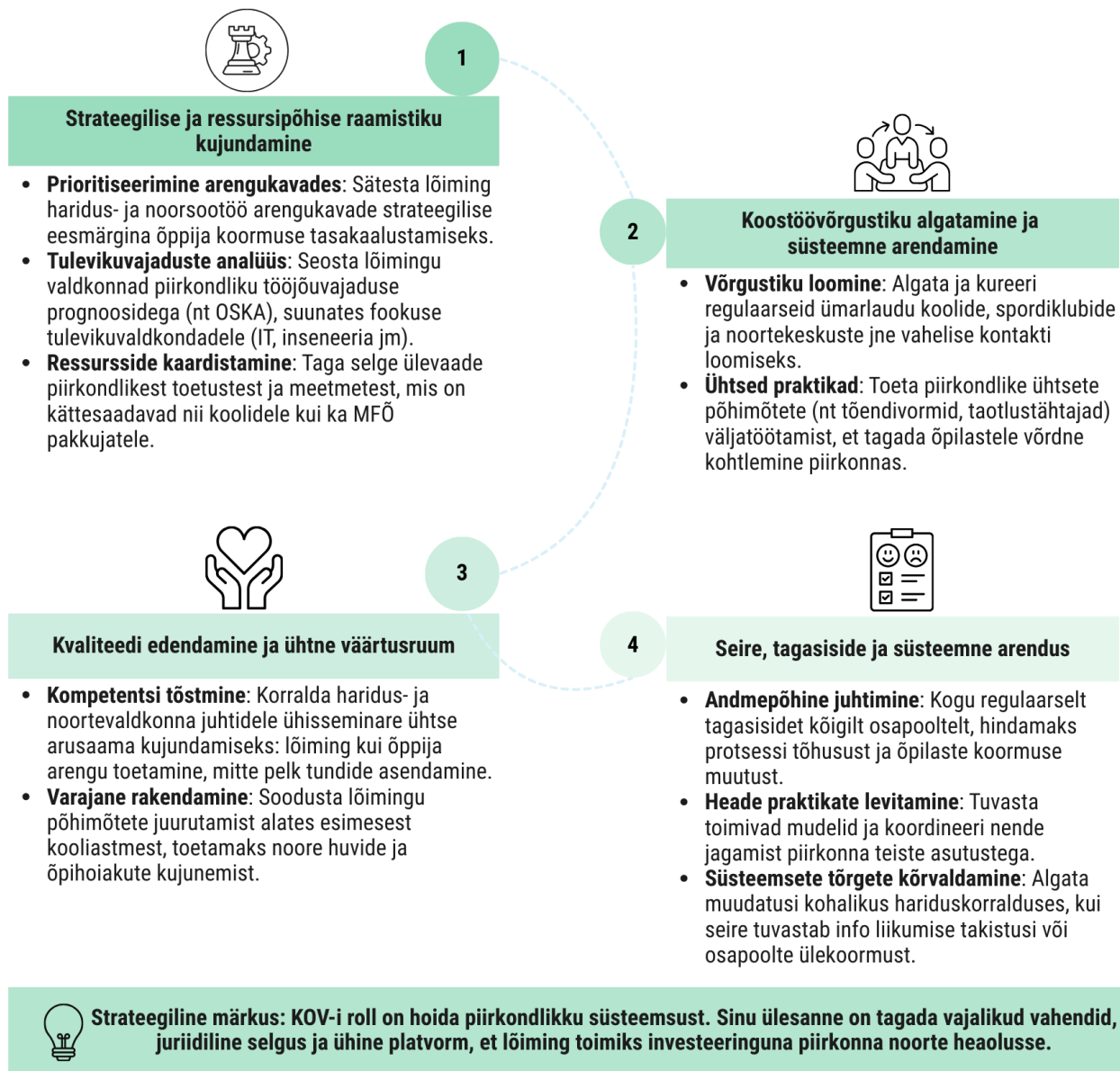
Kohaliku omavalitsuse hariduse- ja noortevaldkonna korraldaja:

- kogub tagasisidet koolidelt ja MFÕ pakkujatelt;
- kaardistab ja analüüsib toimivaid praktikaid ja kitsaskohti;
- arvestab saadud kogemusi edasises haridus- ja noorsootöö arendamises.

<sup>13</sup> ICF, Praxis, Tallinna Ülikool & Civitta Eesti. (2022). *Mitteformaal- ja formaalõppe lõimimise praktikad Eestis: Noorte edu toetuseks – võimekuse arendamine mitteformaalõppe lõimimiseks formaalõppega (REFORM/SC2021/066)*. (lk 29). [Link](#)

## Tegevusjuhised KOV-ile

KOV-i roll on kujundada piirkondlik raamistik, mis ühendab formaal- ja mitteformaalõppe ühtseks ja noort toetavaks õpiteeks.



## 4. Lõimingu protsessid ja arvestuspõhimõtted üldhariduskoolis

### 4.1. Mitteformaalõppes omandatu arvestamise põhimõtted

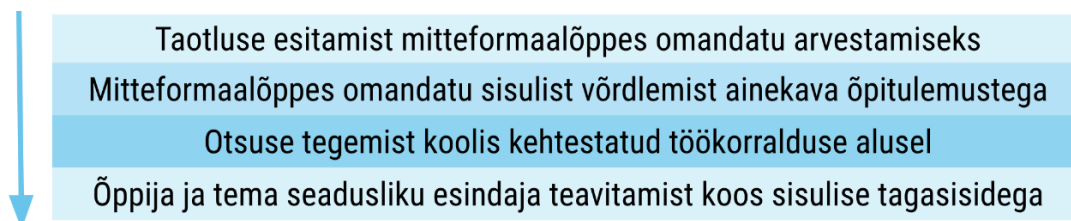
Mitteformaalõppes omandatu formaalõppes arvestamisel lähtutakse järgmistest põhimõtetest:

- **Vastavus õpitulemustele** – arvesse võetakse saavutatud õpitulemusi, mitte üksnes osalemist tegevustes.
- **Vastavus õppekavale** – arvestatakse juhul, kui mitteformaalõppes omandatu vastab kooli või õpilase individuaalses õppekavas sätestatud õpitulemustele.
- **Individuaalsus** – iga taotlust hinnatakse eraldi, arvestades sisu, ulatust ja tõendusmaterjali piisavust.
- **Läbipaistvus ja põhjendatus** – otsused on selgelt põhjendatud ja arusaadavad.
- **Võrdne kohtlemine** – sarnases olukorras õppijatele on tagatud võrdsed võimalused.

### 4.2. Mitteformaalõppes omandatu arvestamise üldine protsess

Mitteformaalõppes omandatut arvestatakse õppija või tema seadusliku esindaja algatusel. Protsessi keskmes on koostöö õppija, aineõpetaja ja vajaduse korral mitteformaalõppe juhendaja vahel.

Üldjoontes hõlmab protsess:



Õpilasel on õigus sooritada osa formaalsest õppekavast väljaspool koolikeskkonda, kasutades mitteformaalset õppimist ning see tuleks varakult kooskõlastada aineõpetajate ja mitteformaalõppe pakkujatega.

Hindamisel võib kasutada erinevaid tõendusviise (nt refleksioon, portfoolio, juhendaja tagasiside, vestlus). Vajaduse korral võib kool rakendada paindlikke õppekorralduslikke lahendusi, sh individuaalset õppekava.

Mitteformaalõppes omandatu vastavust aine õpitulemustele hindab aineõpetaja, lähtudes ainekavast ja kooli kehtestatud korrast. Hindamise eesmärk on selgitada, kas ja millises ulatuses saab mitteformaalõppes omandatu arvestada formaalõppe osana. Hindamine on juhtumipõhine ning võib põhineda õppija esitatud materjalidel, juhendaja tagasisidel, vestlusel või muudel asjakohastel viisidel.

Kool sätestab õppekava FÕ/MFÕ lõimingu peatükis otsuse vaidlustamise võimaluse ja korra.

#### 4.3. Rakendamise jälgimine ja arendamine

Kool jälgib lõimingu rakendumist tervikuna ning kogub selle kohta tagasisidet. Tagasisidet kasutatakse lõimingu põhimõtete, töökorralduse ja koostöövormide arendamiseks.

Rakendamise jälgimine aitab:

- märgata häid praktikaid ja neid teadlikult levitada;
- tuvastada kitsaskohti, mis vajavad lisatuge või selgitamist;
- tagada, et lõiming püsib läbipaistev, võrreldav ja õiglane.

## 5. Head praktikad ja näited formaal- ja mitteformaalõppe lõimimisest

Käesolevas lisas on esitatud näiteid formaal- ja mitteformaalõppe lõimimise viisidest, mida on kasutatud Eesti koolides ning millele on viidatud varasemates juhendmaterjalides ja analüüsid. Need on illustreerivad näited võimalikest lahendustest, mida saab kohandada vastavalt kooli, piirkonna ja koostööpartnerite eripärale.

Lõimingu kavandamisel tuleb alati lähtuda õppija huvidest, kooli õppekavast ning kehtivast õigusraamistikust.

### 5.1. Õppekava elluviimine mitteformaalses õppekeskkonnas

Üks levinumaid lõimingu vorme on kooli kohustusliku õppekava elluviimine väljaspool traditsioonilist klassiruumi või koostöös mitteformaalõppe partneritega.

#### Näited:

- loodusainete õppetöö läbiviimine teadus- või õpihuvikeskustes;
- projektõppe korraldamine koostöös noortekeskuse või kogukonnaorganisatsiooniga;

- **Näide:** Üldhariduskool ja kohalik noortekeskus viisid läbi koostööprojekti, milles õpilased kavandasid kogukonnaürituse. Projekt hõlmas eelarvestamist, turundust, koostööd partneritega ning avalikku esinemist. Enne projekti algust leppisid aineõpetajad ja noortekeskuse juhendaja kokku, milliseid ainekava õpitulemusi projekt toetab (nt ettevõtlikkus, suhtlemisoskus, matemaatilised arvutused). Projekti lõpus esitasid õpilased refleksiooni ja projektiaruande. Aineõpetajad hindasid töö vastavust õpitulemustele ning arvestasid projekti vastava õppeaine osana. Koostöö dokumenteeriti ning järgmisel õppeaastal täpsustati hindamiskriteeriume saadud kogemuse põhjal.<sup>14</sup>

<sup>14</sup> ICF, Praxis, Tallinna Ülikool & Civitta Eesti. (2022). Mitteformaal- ja formaalõppe lõimimise praktikad Eestis: Noorte edu toetuseks – võimekuse arendamine mitteformaalõppe lõimimiseks formaalõppega (REFORM/SC2021/066). [Link](#)

- külalisõpetajate ja praktikute kaasamine õppetöösse;
- valdkonnaülesed (nt STEAM) projektid, kus kasutatakse mitteformaalsele õppele iseloomulikke meetodeid.

Selline lõiming rikastab õpikogemust, toetab üldpädevuste arengut ning võimaldab seostada teoreetilisi teadmisi praktilise kogemusega.

## 5.2. Huvialaõppe lõimimine koolipäeva osana

Mitmes koolis on kujundatud õppekorraldus selliselt, et osa huvialasest tegevusest toimub koolipäeva ajal või on sellega süsteemselt seotud.

### Näited:

- spordi-, muusika- või kunstiklassid;
- huvialaõpe osana kooli päevakavast;

- **Näide:** Põhikooli õpilane õpib paralleelselt üldharidus- ja muusikakoolis ning osaleb regulaarselt orkestriproovides ja kontserttegevuses. Kool ja muusikakool sõlmisid koostöökokkuleppe, milles täpsustati, kuidas muusikakooli tegevused toetavad üldhariduskooli muusikaõpetuse ja valikainete õpitulemusi. Vajaduse korral rakendati individuaalset õppekava, milles täpsustati õpitulemuste saavutamise tingimused ja hindamise alused. Muusikaõpetaja arvestas muusikakoolis omandatud repertuaari ja esinemiskogemust õpitulemuste saavutamisel, tuginedes juhendaja kirjalikule tagasisidele ja õppija refleksioonile. Õpilast ei vabastatud õppeainest automaatselt, vaid lõiming kavandati viisil, mis toetas õpitulemuste süvendatud saavutamist.<sup>15</sup>

- koostöö huvikooliga, kus õppekavad on sisuliselt kooskõlastatud.

Selline lähenemine võimaldab õppijal arendada oma andeid ja huve järjepidevalt ning vähendab õppetöö dubleerimist formaal- ja mitteformaalõppes.

<sup>15</sup> ICF, Praxis, Tallinna Ülikool & Civitta Eesti. (2022). Mitteformaal- ja formaalõppe lõimimise praktikad Eestis: Noorte edu toetuseks – võimekuse arendamine mitteformaalõppe lõimimiseks formaalõppega (REFORM/SC2021/066). [Link](#)

### 5.3. Mitteformaalõppes omandatu arvestamine formaalõppe osana

Formaalõppe õppekava võimaldab mitteformaalõppes omandatud arvesse võtta juhul, kui see toetab õpitulemuste saavutamist.

Eesti koolides on arvestatud näiteks järgmisi tegevusi:

- kolmanda kooliastme loovtöö tegemine väljaspool kooli või koostöös välise juhendajaga;
- põhikooli valikõppeaine või gümnaasiumi valikkursuse läbimine huvikoolis või muus haridusasutuses;
- muusikali, teatrietenduse või spordiürituse korraldamine;
- filmi, fotonäituse, blogi või taskuhäälingu loomine;
- õpilasesinduses või noortevolikogus tegutsemine;
- rahvusvahelisel kursusel või õpihuvilaagris osalemine;

- **Näide:** Gümnaasiumiõpilane osales rahvusvahelisel loodusteaduslikul suvekursusel, kus käsitleti kliimamuutuse temaatikat ning viidi läbi praktilisi uurimuslikke töid. Õpilane esitas koolile taotluse kursusel omandatu arvestamiseks valikkursuse mahus. Taotlusele lisati kursuse programm, juhendaja kinnitus ning õppija refleksioon. Aineõpetaja võrdles kursuse sisu kooli ainekava õpitulemustega ning leppis õppijaga kokku täiendava kirjaliku analüüsi esitamise, et hinnata teema seostamist õppekavas käsitletuga. Pärast lisatöö hindamist otsustati kursusel omandatud arvestada valikkursuse mahus. Otsus dokumenteeriti kooli kehtestatud korras.<sup>16</sup>

- vabatahtlik töö kogukonnaüritustel;
- bändis või loomingulises kollektiivis osalemine regulaarse tegevusena;
- nooremate laste juhendamine huviringides või sporditrennides.

Nende tegevuste arvestamisel on oluline, et:

- kirjeldatud oleks õpitulemused või arendatud pädevused;
- õppija osaleks refleksiooniprotsessis;
- aineõpetaja hindaks vastavust õppekava õpitulemustele.

<sup>16</sup> ICF, Praxis, Tallinna Ülikool & Civitta Eesti. (2022). Analüütiline aruanne välisriikide poliitika ja praktika asjakohaste näidete kohta: Noorte edu toetuseks – võimekuse arendamine mitteformaalõppe loomimiseks formaalõppega (REFORM/SC2021/066). [Link](#)

#### 5.4. Metoodiline lõiming õpetamispraktikas

Formaalõppe õpetajad kasutavad sageli mitteformaalsele õppele iseloomulikke meetodeid ka igapäevases õppetöös, sealhulgas:

- projektõpe;
- mängulised ja koostöised meetodid;
- kogemus- ja probleemõpe;
- valdkonnaülene loovtegevus.

Selline lõiming ei pruugi alati olla formaalselt eristatav, kuid toetab õppijakeskset lähenemist ja mitmekesist õpikogemust.

#### 5.5. Rahvusvahelised näited inspiratsiooniks<sup>17</sup>

Mitmes riigis on formaal- ja mitteformaalõppe lõimimine arenenud süsteemsemaks praktikaks.

##### Näited:

- Soome LUMA-keskuste võrgustik, kus loodusteaduslik õpe toimub koostöös teaduskeskustega;
- Iirimaa ülemineku-aasta (*transition year*), mis laiendab õpilaste õpikogemust väljaspool tavapärast õppetööd;
- USA New Hampshire'i „Learn Everywhere“ algatus, kus õpitulemuste saavutamist arvestatakse oskustepõhiselt, sõltumata õppe toimumise kohast.

Rahvusvaheliste praktikate rakendamisel tuleb arvestada Eesti õigusruumi, koolivõrgu ja hariduskorralduse eripärasid.

Head praktikad näitavad, et formaal- ja mitteformaalõppe lõimimine võib toimuda erineval tasandil:

- õppekeskkonna rikastamisena;
- huvialaõppe sidumisena koolipäevaga;
- mitteformaalõppes omandatu arvestamisena õppekava osana;
- metoodilise uuendusena õpetamispraktikas.

<sup>17</sup> ICF, Praxis, Tallinna Ülikool & Civitta Eesti. (2022). Analüütiline aruanne välisriikide poliitika ja praktika asjakohaste näidete kohta: Noorte edu toetuseks – võimekuse arendamine mitteformaalõppe lõimimiseks formaalõppega (REFORM/SC2021/066). [Link](#)

Oluline on, et lõiming oleks süsteemselt kavandatud, läbipaistev ja kõigile õppijatele võrdselt kättesaadav, vältides olukordi, kus praktika sõltub üksikute osapoolte initsiatiivist või teadlikkusest.

## Kokkuvõte

Käesolev juhend on loodud formaal- ja mitteformaalõppe lõimingu praktiliseks toetamiseks. Juhend pakub selget raamistikku ja samm-sammulisi juhiseid, mis aitavad kujundada läbipaistvat, õiglast ja õppija arengut väärtustavat koostööd.

Lõiming ei ole lõplik ja suletud süsteem, vaid **ajas arenev partnerlus** koolide, mitteformaalõppe pakkujate, lapsevanemate ja KOV-i vahel.

Eduka lõimingu kolm alustala:

- **VÄÄRTUSTAMINE:** Õppija erinevates keskkondades omandatud pädevused on sisuliselt tunnustatud.
- **KOOSTÖÖ:** Selged rollid ja avatud dialoog osapoolte vahel vähendavad bürokraatiat ja suurendavad usaldust.
- **SÜSTEEMSUS:** Rakendatakse ühiseid põhimõtteid ja praktilisi tööriistu, mis muudavad lõimingu loomulikuks õppeprotsessi osaks.

Juhendi eesmärk on julgustada osapooli liikuda suunas, kus õppimine on terviklik ja toetab noore potentsiaali parimal viisil, sõltumata õpikeskkonnast.

## Kasutatud kirjandus

1. Haridus- ja Teadusministeerium. (2022). Õpikäsitus. [Link](#)
2. Haridus- ja Teadusministeerium. Haridusvaldkonna arengukava 2021-2035. [Link](#)
3. Haridus- ja Teadusministeerium. (2025). Formaal- ja mitteformaalõppe lõiming. [Link](#)
4. Haridus- ja Teadusministeerium. (2025). Õppimine mitteformaalõppes või teises haridusasutuses [Teabeleht]. [Link](#)
5. ICF, Praxis, Tallinna Ülikool & Civitta Eesti. (2022). Analüütiline aruanne välisriikide poliitika ja praktika asjakohaste näidete kohta: Noorte edu toetuseks – võimekuse arendamine mitteformaalõppe lõimimiseks formaalõppega (REFORM/SC2021/066). [Link](#)
6. ICF, Praxis, Tallinna Ülikool & Civitta Eesti. (2022). Mitteformaal- ja formaalõppe lõimimise praktikad Eestis: Noorte edu toetuseks – võimekuse arendamine mitteformaalõppe lõimimiseks formaalõppega (REFORM/SC2021/066). [Link](#)
7. Põhikooli- ja gümnaasiumiseadus. (2026). Riigi Teataja. [Link](#)
8. ICF, Praxis, Tallinna Ülikool & Civitta Eesti. (2022). Poliitikavalikute mõju eelhindamine: Noorte edu toetuseks – võimekuse arendamine mitteformaalõppe lõimimiseks formaalõppega (REFORM/SC2021/066). [Link](#)
9. Rannala, I.-E., & Karu, K. (2023). Usalduse ehitamine. Töös noortega ja koostöös kolleegidega: õppematerjal. Tallinna Ülikool. [Link](#)
10. Statistikaamet. (2025). Madala haridustasemega noorte osakaal vähenenud, hariduslik lõhe rahvuste vahel viimastel aastatel suurenenud. [Link](#)
11. Haridus- ja Noorteamet, Rajaleidja. (2021). Õpilase individuaalsuse arvestamine võimetekohase õppe tagamisel. Juhendmaterjal. [Link](#)
12. Haridus- ja Teadusministeerium. (2022). Analüütiline aruanne välisriikide poliitika ja praktika asjakohaste näidetega. (lk 17) [Link](#)

## Lisa 1 Videomaterjalid lõimingust

1. [Distsantsilt targemaks: "Formaal- ja mitteformaalõppe lõiming - viis koostööprintsipi" - YouTube](#)
2. [Formaal- ja mitteformaalõppe lõiming: mis, miks ja kuidas? Tormi Kotkas - YouTube](#).
3. [Hariduse traagelniit: formaal- ja mitteformaalhariduse lõimimine – Eesti Teadushuvihariduse Liit – YouTube](#)