

Üldhariduse õpetajate karjäärimudeli juhendmaterjal

Veebruar 2026



HARIDUS- JA
TEADUSMINISTEERIUM



TARTU ÜLIKOOL



TALLINNA ÜLIKOOL

Sisukord

Sissejuhatus	3
<i>Õpetajate karjäärimudel.....</i>	<i>3</i>
1. Õpetaja professionaalne areng	4
1.1. Ülevaade kvalifikatsiooninõuetest.....	4
1.2. Kutsesüsteem ja õpetaja kutsestandardid.....	5
1.3. Õpetajakutse taotlemine	6
1.4. Õpirajad õpetajakutseni.....	7
2. Karjäärimudeli astmed	11
2.1 Alustav õpetaja.....	12
2.2 Õpetaja	13
2.3. Vanemõpetaja	14
2.4. Meisterõpetaja	15
3. Soovitused koolijuhile ja koolipidajale	16
3.1. Karjäärimudeli rakendamise põhimõtted.....	16
3.2. Karjäärimudeli rakendamise sammud koolis	17
3.3. Karjäärimudeli rakendamine ja töösuhted	19
3.3.1. Üldise põhimõtted	19
3.3.2. Karjäärimudeli rakendamise erisused.....	20
4. Vanemõpetaja karjääriastme komisjon	22
LISA. Karjääriastmete märkimine EHISes	23

Sissejuhatus

Õpetajate karjäärimudel

Üldhariduse õpetajate karjäärimudel kehtestatakse põhikooli- ja gümnaasiumiseaduse § 75 lõike 2² alusel ning seda rakendatakse Vabariigi Valitsuse määruse „Karjääriastmete nimetused ja palgakoefitsiendid ning karjääriastmete omistamise tingimused” alusel.

Õpetajate karjäärimudel on loodud selleks, et toetada õpetajate professionaalset arengut ning väärtustada õpetajatööd kogu karjääri jooksul. Mudeliga luuakse süsteemne arengutee, mis toetab õpetajate ametis püsimist, teadlikku karjäärivalikut ning õpetajate järelkasvu. Karjäärimudel kirjeldab ühtset raamistikku, mis aitab mõtestada õpetajaameti sisu, samas jätab see koolipidajatele ja -juhtidele piisava paindlikkuse, et kujundada oma kooli vajadustele ja arengueesmärkidele vastavad lahendused. Karjäärimudel tugineb õpetaja kutsestandarditele ning sellel on neli astet: **alustav õpetaja, õpetaja, vanemõpetaja** ja **meisterõpetaja**.

Karjääriastmed on seotud palgakoefitsientidega.¹ Karjäärimudeli rakendamiseks on riik suurendanud koolipidajatele eraldatavat diferentseerimiskomponenti seniselt 20%lt järgmiselt: 2026. aastal 22%ni, 2027. aastal 23%ni ja 2028. aastal 24%ni. Diferentseerimiskomponent on osa riigi koolipidajale eraldatavast õpetajate tööjõukulude toetusest, mida saab kasutada paindlikult, et maksta õpetajale kõrgemat töötasu lisanduvate tööülesannete ja suurema professionaalse vastutuse eest. Karjäärimudel ei kohusta õpetajaid liikuma kõrgematele astmetele. Professionaalne areng võib toimuda ka horisontaalselt õpetaja karjääriastme sees, täites erinevaid tööülesandeid ning saades selle eest ka suuremat töötasu.²

Põhikooli ja gümnaasiumi õpetajatele jõustub karjäärimudel **1. märtsil 2026** ning kutseõppeasutuste üldharidusainete õpetajatele **1. juunil 2026**, mil jõustub ka kutseõpetajate karjäärimudel.

Juhendmaterjal on mõeldud **õpetajatele, koolijuhtidele** ja **-pidajatele** ning see toetab karjäärimudeli etapilist ja läbimõeldud rakendamist koolides.

Juhendmaterjali on koostanud Haridus- ja Teadusministeeriumi haridusjuhtimise ja õpetajapoliitika valdkonna eksperdid. Juhendmaterjali õpiradade peatüki on koostanud Tallinna Ülikooli ja Tartu Ülikooli õppejõud ning eksperdid.

¹ [Vt peatükk 3.1.](#)

² [Vt peatükk 2.](#)

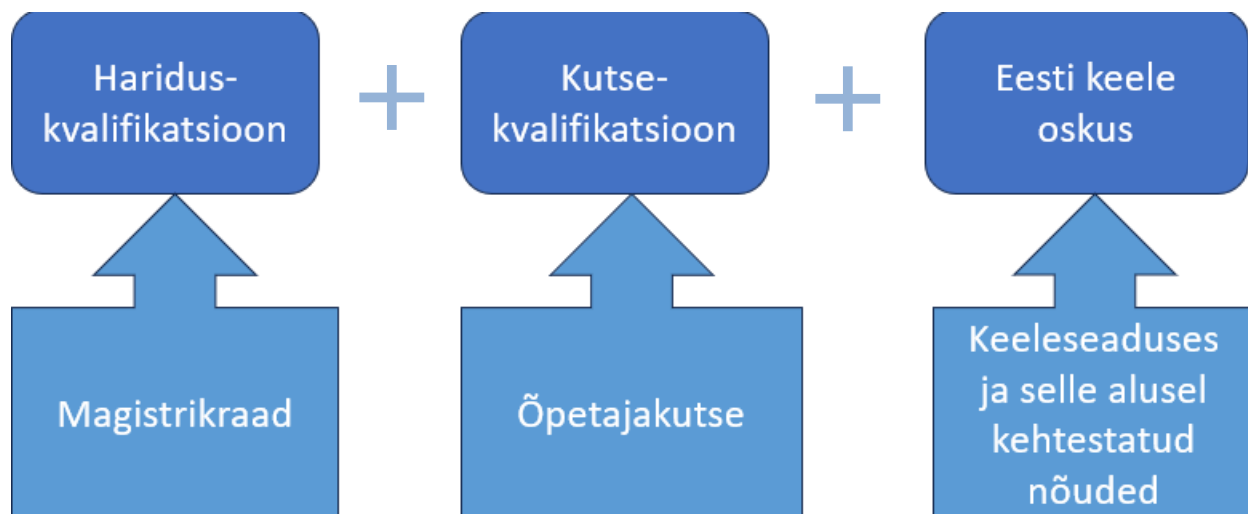
1. Õpetaja professionaalne areng

Pidevalt muutuv maailm esitab õpetajatööle üha uusi väljakutseid. Olgu selleks mitmekeelne ja -kultuurne õpikeskkond, tehisaru areng või ühiskonna kasvavad ootused – võimekust nende muutustega toime tulla toetab õpetaja valmisolek end arendada. Ka haridusvaldkonna arengukava 2035 rõhutab õpetaja olulist rolli õppeprotsessi kavandamisel, toetamisel ja tagasisidestamisel, samuti haridusasutuse juhi rolli õppimist ja heaolu toetava õppekultuuri ja -keskkonna loomisel. Seega õpetaja professionaalne areng sõltub nii õpetaja soovist end erialaselt täiendada kui ka juhi võimekusest luua selleks vajalik keskkond ja tingimused.

Karjäärirumudel loob süsteemse lähenemise õpetajatööle, kus **karjääriastmed on seotud õpetaja kutsetasemetega ning nõutud kompetentsid on kirjeldatud kutsestandardites.**

1.1. Ülevaade kvalifikatsiooninõuetest

Eestis on eri seadustega **reguleeritud ametid ja kutsed**, mis eeldavad kutseseaduse alusel välja antud kutsetunnistuse olemist. Õpetajaamet on üks nendest ning õpetajale esitatud nõuded (ehk **õpetaja kvalifikatsiooninõuded**) tulenevad põhikooli- ja gümnaasiumiseadusest (edaspidi PGS).



Joonis 1. Õpetaja kvalifikatsiooninõuded koosnevad kolmest komponendist

Põhikooli- ja gümnaasiumi õpetaja kvalifikatsiooninõuded (PGS § 74¹ lg 4) on:

- 1) magistrikraad või sellele vastav kvalifikatsioon, õpetajakutse ning eesti keele oskus vastavalt keeleseaduses ja selle alusel kehtestatud nõuetele või;
- 2) doktorikraad või sellele vastav kvalifikatsioon ning eesti keele oskus vastavalt keeleseaduses ja selle alusel kehtestatud nõuetele.

Põhikooli valikaine ja gümnaasiumi valikkursuse õpetaja kvalifikatsiooninõuded (PGS § 74¹ lg 5) on: kõrgharidus, pedagoogilised kompetentsid ning eesti keele oskus vastavalt keeleseaduses ja selle alusel kehtestatud nõuetele.

Tänasel päeval töötab Eesti haridussüsteemis palju õpetajaid, kellel puudub õpetajakutse, kuna nad omandasid pedagoogilise hariduse ajal, mil riiklik kutsesüsteem veel puudus. Nende õpetajate kvalifikatsiooninõuetele vastavust hinnatakse **PGSi § 99 „Õpetaja ja õppealajuhataja kvalifikatsiooninõuete kohaldamine”** põhjal.

Seega loetakse kvalifikatsiooninõuetele vastavaks ka kõik põhikooli ja gümnaasiumi õpetajad:

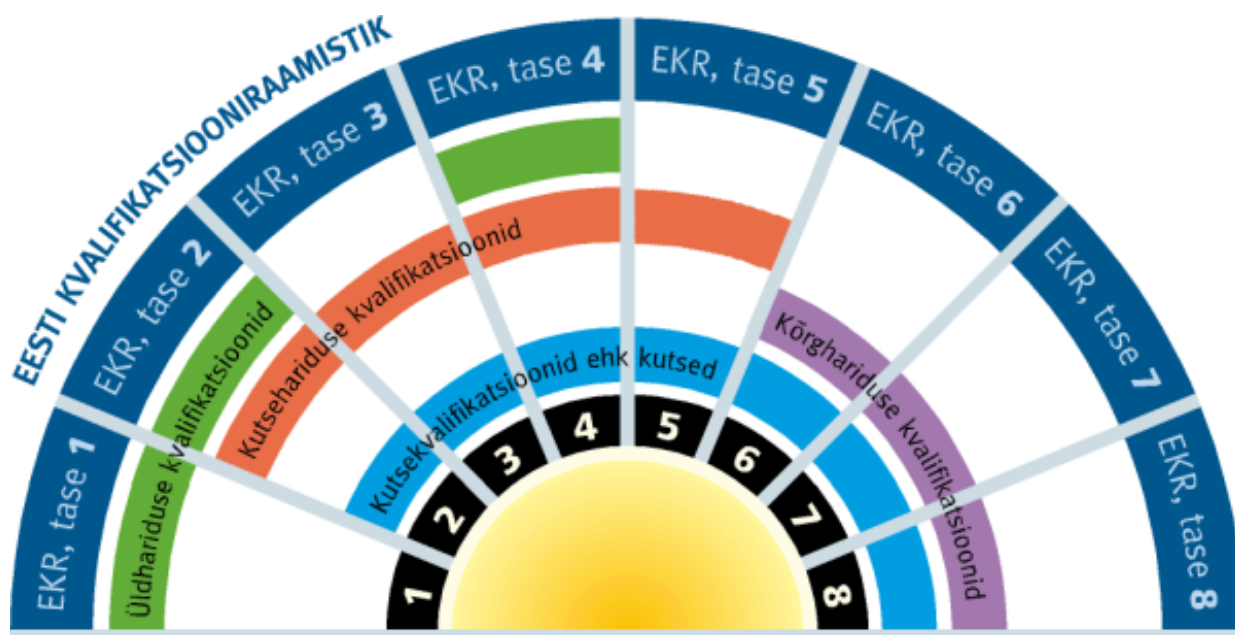
- 1) kes on enne 2013. aasta 1. septembrit omandanud pedagoogilise keskeri- või kõrghariduse.
- 2) enne 2013. aasta 1. septembrit põhikoolis või gümnaasiumis õpetajana või õppealajuhatajana või kutseõppeasutuses üldharidusainete õpetajana töötavad või töötanud isikud, kes on omandanud kõrghariduse õpetatavas aines ja kes omavad pedagoogilisi kompetentse.

Üldhariduskooli õpetajate kvalifikatsiooninõuete hindamise juhend on leitav [SIIT](#).

1.2. Kutsesüsteem ja õpetaja kutsestandardid

Kutsesüsteem on osa Eesti kvalifikatsioonisüsteemist. Kutsesüsteem seob haridussüsteemi tööturuga, aitab kaasa elukestvale õppele, aitab kaasa tööalase kompetentsuse arendamisele, hindamisele, tunnustamisele ja võrdlemisele.

Eesti kvalifikatsiooniraamistiku (EKR) järgi on võimalikke kvalifikatsioonitasemeid kokku kaheksa. Iga tase kirjeldab teatud liiki teadmisi, oskusi ning vastutuse ja iseseisva tegutsemise ulatust. Kvalifikatsiooniraamistik hõlmab nii **hariduslikke kui ka töömaailma kvalifikatsioone**.



Joonis 2. Eesti kvalifikatsiooniraamistikus on õpetaja kutsed tasemetel 5–8

Kutsesüsteemi osaks on **kutsestandardite süsteem** ja **kutse andmise süsteem**.

Kutsestandard on dokument, mis kirjeldab kutsetegevust ning õpetaja vastaval kutsel tegutsemiseks vajalikke oskusi ning teadmiste ja hoiakute kogumit. Seega kirjeldab kutsestandard kompetentse, mida töötajalt, sh õpetajalt tema igapäevatoos oodatakse. See on aluseks nii õpetajakoolituse kavandamisele kui ka õpetaja professionaalse arengu hindamisele.

Alates 2025. aastast hakkasid kehtima uuendatud õpetaja kutsestandardid, mis on leitavad SA Kutsekoda kodulehelt.

Karjäärimudel tugineb alljärgnevale kutsestandarditele:

- Õpetaja, tase 7 [Kutsestandardid: Õpetaja, tase 7 - Kutseregister](#)
- Vanemõpetaja, tase 7 [Kutsestandardid: Vanemõpetaja, tase 7 - Kutseregister](#)
- Meisterõpetaja, tase 8 [Kutsestandardid: Meisterõpetaja, tase 8 - Kutseregister](#)

Kutse andmise käigus hinnatakse kutse taotleja kompetentsuse vastavust kutsestandardis esitatud nõuetele ning selle tulemusena väljastatakse taotlejale kutsetunnistus.

Põhikooli ja gümnaasiumiõpetaja kutset on võimalik omandada kahel viisil:

- 1) **magistritasemel õpetajakoolituse õppekava lõpetamisel ülikoolides või;**
- 2) **magistrikraadi ja töökogemuse põhjal kutse andja ehk Eesti Õpetajate Liidu juures taotledes.**

1.3. Õpetajakutse taotlemine

Õpetajakutsete andjaks on [Eesti Õpetajate Liit](#) ning kõigest, mis puudutab kutse taotlemist, saab lugeda täpsemalt [kutse andmise korrast](#). Kutse taotlemine on õpetaja jaoks hea viis saada ülevaade oma kompetentsidest ja arendada eneseanalüüsi oskust. Õpetajakutset on võimalik taotleda kaks korda aastas (taotlusi on võimalik esitada 5. veebruariks ja 5. oktoobriks).

Nõuded kutse taotlemisel on:

- Vähemalt ühe aasta pikkune töökogemus õpetajana.
- Magistrikraad või sellega võrdustatud haridustase (PGS § 99).
- Kutse kompetentsusnõuetega seotud enesetäiendus.
- Eesti keele oskus vastavalt keeleaseadusele ja selle alusel kehtestatud nõuetele.

Kutse taotlemine toimub kahes osas: kõigepealt esitatakse nõuetekohaselt kõik vajalikud dokumendid, sealhulgas eneseanalüüsil põhinev portfoolio. Seejärel toimub hindamine – esmalt esitatud dokumentide põhjal ning seejärel vestlusel, mille aeg lepitakse taotlejaga eraldi kokku pärast esimest hindamisetappi.

Karjääripöörajale või neile, kellel on pedagoogilise hariduse omandamisest möödunud pikem aeg, on **õpetajakutse taotlemine väga hea viis saada ülevaade oma kompetentsidest ja arendada eneseanalüüsi oskust.**

1.4. Õpirajad õpetajakutseni

Tartu Ülikool ja Tallinna Ülikool pakuvad õpetajakutse omandamiseks paindlikke ja personaalseid õpiteid, mis lähtuvad õppija eelnevast õpi- ja töökogemusest. Õpetajaks saab õppida nii tasemeõppes kui ka läbides mikrokraade ja täienduskoolitusi vajalike kompetentside omandamiseks. Ülikoolis õppijad saavad kasutada ka varasemate õpingute ja töökogemuse arvestamist (VÕTA).

Ülikoolid pakuvad sobiva õpiraja leidmisel nõustamist ja vajadusel eelhindamist, näiteks Tartu Ülikool (<https://ut.ee/et/opetaja>) ja Tallinna Ülikool (veebivorm: [Nõustamine - kuidas minust saaks kvalifikatsiooniga õpetaja?](#)). Eelhindamine lepitakse soovijatega kokku personaalselt.

Järgnevalt on esitatud võimalikud õpirajad õpetaja kvalifikatsiooni omandamiseks erineva haridusliku taustaga õppijatele.

ÕPIRADA 1:

Õpetajad, kellel on keskharidus, sh lõpetamata kõrgharidus või keskeriharidus

Sihtrühm: Praegused ja tulevased õpetajad, kellel on keskharidus, sh lõpetamata kõrgharidus või keskeriharidus. Puudub kõrgharidus (rakenduskõrgharidus, bakalaureuse- ja magistrikraad) ning õpetajakutse.

Eesmärk: Toetada praeguseid kõrghariduseta ja tulevase õpetajaid õpetaja kvalifikatsiooninõuete täitmiseni jõudmisel.

Võimalused:

- Bakalaureuse- või rakenduskõrgharidusõpingud sõltuvalt aineksest, mida õpetatakse või soovitakse õpetama asuda. Poolelijäänud õpingute puhul on sisulise sobivuse korral võimalik arvestada varasemaid õpinguid ja töökogemust (VÕTA).
- Magistriõpingud õpetajakoolituse erialal. Lõpetajale omistatakse õpetaja, tase 7 kutse.

ÕPIRADA 2:

Õpetajad, kellel on bakalaureusekraad või rakenduskõrgharidus

Sihtrühm: Praegused ja tulevased õpetajad, kellel on bakalaureusekraad või rakenduskõrgharidus või neile vastav kvalifikatsioon. Puudub magistrikraad ja õpetajakutse.

Eesmärk: Toetada I astme kõrgharidusega ja tulevasi õpetajaid ainealase ja pedagoogilise ettevalmistuse saamisel ning õpetajakutse taotlemisel.

Võimalused:

- Magistriõpingud õpetajakoolituse erialal, sõltuvalt erialast ja õppija varasemast taustast võib olla vajalik ainealane täiendamine enne magistriõpinguid või magistriõpingute ajal. Lõpetajale omistatakse õpetaja, tase 7 kutse.

VÕI

- Magistriõpingud mõnel teisel erialal.
- Pedagoogiline ettevalmistus täienduskoolituste, mikrokraadi- ja mikrokvalifikatsiooniprogrammide kaudu (Õpetajate Akadeemia).
- Ainealane ettevalmistus avatud õppe (tasemeõppeained), täienduskoolituste, mikrokraadi- ja mikrokvalifikatsiooniprogrammide kaudu (Õpetajate Akadeemia).
- Õpetajakutse taotlemine Eesti Õpetajate Liidu kaudu.

ÕPIRADA 3:

Õpetajad, kellel on magistrikraad või sellele vastav kvalifikatsioon

Sihtrühm: Praegused ja tulevased õpetajad, kellel on magistrikraad või vastav kvalifikatsioon ja puudub ainealane ettevalmistus ja/või pedagoogiline ettevalmistus ning õpetajakutse.

Eesmärk: Toetada magistikraadiga, kuid õpetajakutseta olemasolevaid ja tulevasi õpetajaid ainealase ja/või pedagoogilise ettevalmistuse saamisel ning õpetajakutse taotlemisel.

Võimalused:

- Pedagoogiline ettevalmistus täienduskoolituste, mikrokraadi- ja mikrokvalifikatsiooniprogrammide kaudu (Õpetajate Akadeemia).
- Ainealane ettevalmistus avatud õppe (tasemeõppeained), täienduskoolituste, mikrokraadi- ja mikrokvalifikatsiooniprogrammide kaudu (Õpetajate Akadeemia).
- Õpetajakutse taotlemine Eesti Õpetajate Liidu kaudu.

VÕI

- Magistriõpingud õpetajakoolituse erialal ning võimalus taotleda varasemate õpingute ja töökogemuse arvestamist (VÕTA). Lõpetajale omistatakse õpetaja, tase 7 kutse.

ÕPIRADA 4:

Õpetajad, kes soovivad vanem- või meisterõpetaja kutset/soovivad alustada õpetamist teises ainevaldkonnas

Sihtrühm: Õpetajad, kellel on õpetaja kvalifikatsiooninõuded täidetud (magistrikraad ja õpetajakutse või doktorikraad), kuid on soov saada vanem- või meisterõpetaja kutset/soov alustada õpetamist teises ainevaldkonnas.

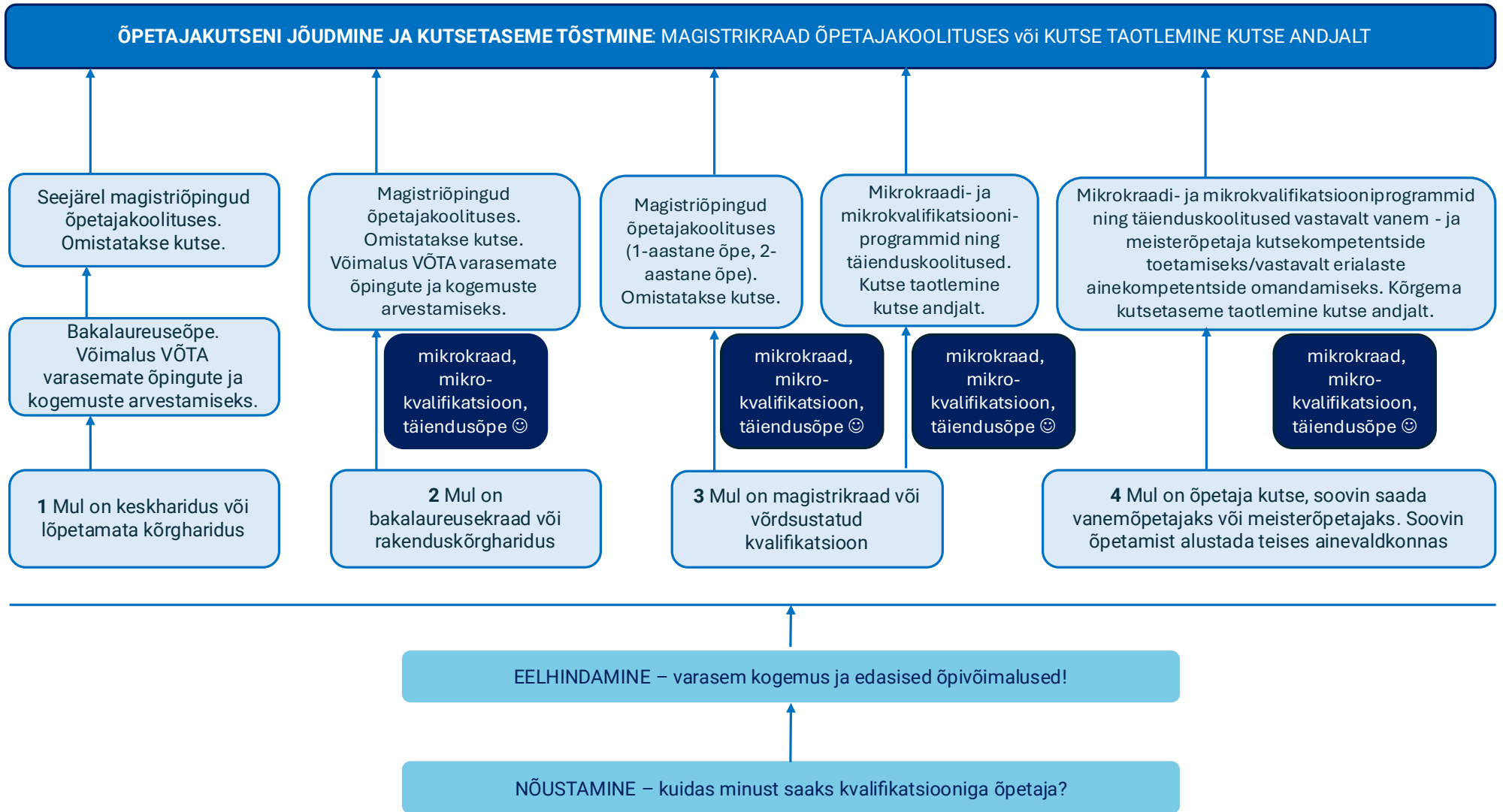
Eesmärk: Toetada kvalifikatsiooniga õpetaja liikumist erialases karjääris.

Võimalused:

- Kaasava hariduse magistriõppekava (tähtajatu vanemõpetaja, tase 7 kutse).
- Magistriõpingud erialal.
- Mikrokraadi-, mikrokvalifikatsiooniprogrammid ja täienduskoolitused, mis vastavad vanem- ja meisterõpetaja kutsekompetentsidele.
- Ainealane ettevalmistus avatud õppe (tasemeõppeained), täienduskoolituste, mikrokraadi- ja mikrokvalifikatsiooniprogrammide kaudu (Õpetajate Akadeemia).
- Kutse taotlemine Eesti Õpetajate Liidu kaudu.

OLULINE – Õpetajate Akadeemia mikrokraadi- ja mikrokvalifikatsiooniprogrammid ning täienduskoolitused on koolis töötavale kõrgharidusega õpetajale tasuta.

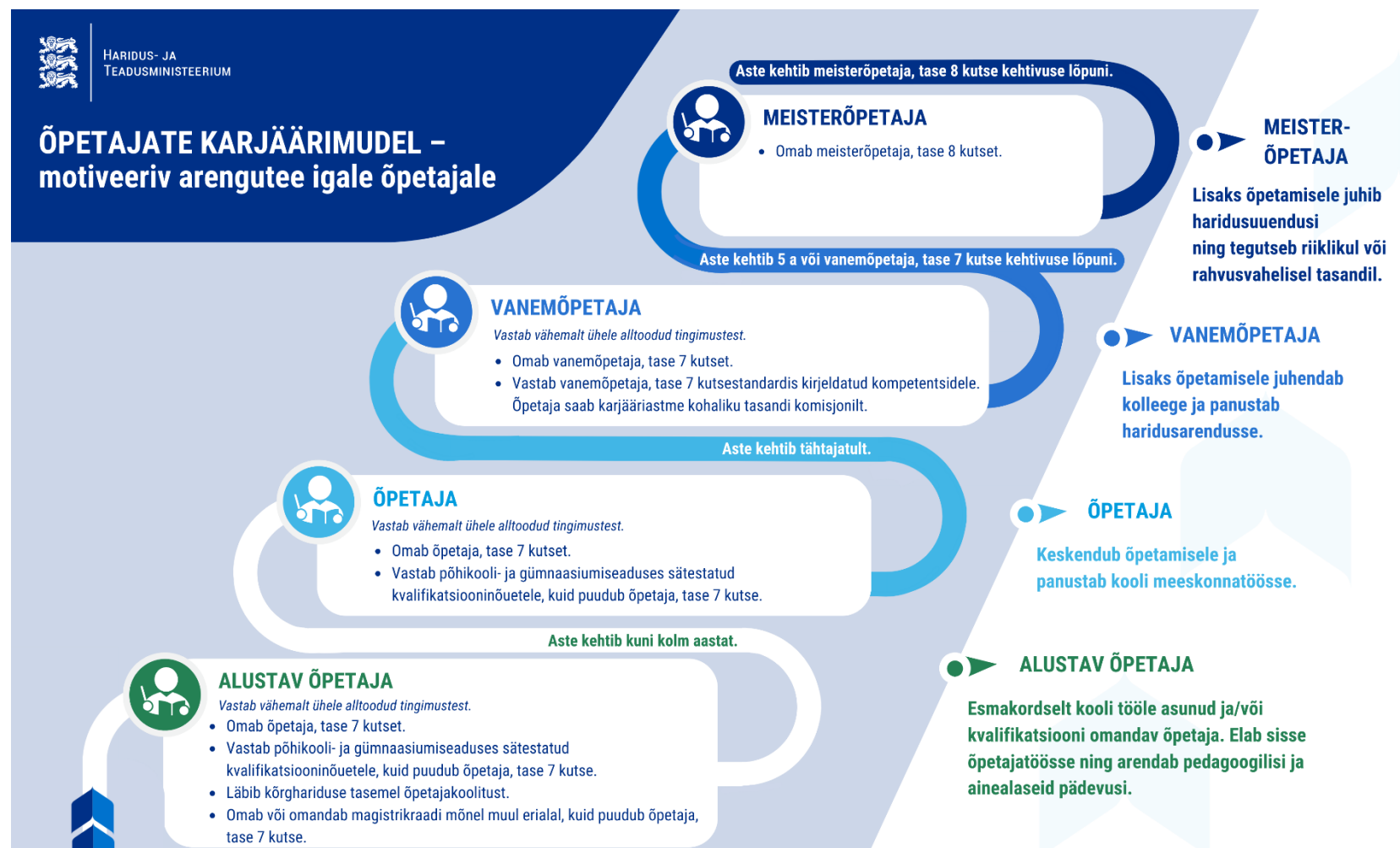
- Tutvu erinevate näidete ja võimaluste osas Tartu Ülikooli (<https://pedagogicum.ut.ee/et>) ja Tallinna Ülikooli (<https://www.tlu.ee/opiopetajaks>) pakutavate õpiradade kohta.



Joonis 3. Võimalikud õpirajad õpetajatele

2. Karjäärimudeli astmed

Karjäärimudeli eesmärgiks on **süsteematiseerida õpetaja tööülesanded**, teha nähtavaks erinevad rollid ning luua selge raamistik professionaalseks arenguks nii **vertikaalselt** (karjääriastmete vahel) kui ka **horisontaalselt** (astme sees spetsialiseerudes). Karjääriaste kinnitab õpetaja professionaalset küpsust ja valmisolekut panustada õpetamisse ning kooli arengusse erinevas ulatuses.



Joonis 4. Ülevaade üldhariduse õpetaja karjäärimudelist

Oluline on välja tuua:

- karjäärimudel **ei kohusta** õpetaja astmelt liikuma kõrgemale astmele;
- professionaalne areng võib toimuda ka **õpetaja karjääriastme sees**, rollide ja vastutuse laienemise kaudu;
- Karjääriaste kantakse EHSesse ning see **säilib ka kooli vahetamisel**.

2.1 Alustav õpetaja

Alustava õpetaja karjääriaste toetab õpetajat tööellu sisenemisel ja õpetajatööga kohanemisel. Fookuses on õppimine, katsetamine, refleksioon, professionaalse enesekindluse kujunemine ning kvalifikatsiooni puudumisel ka selle omandamine.

Alustav õpetaja vastab vähemalt ühele tingimustest:

- ✓ omab õpetaja, tase 7 kutset;
- ✓ vastab PGStis kehtestatud kvalifikatsiooninõuetele, kuid puudub õpetaja, tase 7 kutse;
- ✓ õpib kõrghariduse tasemel õpetajakoolituses;
- ✓ omab või omandab magistrikraadi või sellele vastava kvalifikatsiooni mõnel muul erialal, kuid puudub õpetaja, tase 7 kutse.

Alustav õpetaja:

- võib olla õpetaja, kes asub esmakordselt õpetajana tööle;
- võib olla õpetaja, kes küll juba töötab koolis, kuid ei vasta kvalifikatsiooninõuetele ning õpib samaaegselt õpetajakoolituses ja omandab või omab magistrikraadi, aga puudub kutse;
- vajab teadlikult kujundatud toetavat töökeskkonda, et elada sisse õpetajatöösse, organisatsiooni ja/või omandada nõutavat kvalifikatsiooni.

Näiteid õpetajatöö rollidest ja tegevustest:

- tundide ettevalmistamine ja läbiviimine mentori toel;
- õppijate arengu jälgimine ja õppematerjalide kohandamine;
- erinevate õpetamismeetodite, digivahendite ja hindamisviiside katsetamine;
- regulaarne eneseanalüüs;
- osalemine kooli arendustegevustes õppija rollis.

OLULINE – alustavale õpetajale on oluline tagada tugi ametisse sisseelamisel ja/või vajaliku kvalifikatsiooni omandamisel. Koolijuhi roll on pakkuda selleks igakülgset tuge – mentorit, tugiprogrammi, aega enesetäiendamiseks. Alustava õpetaja töökorraldus kujundatakse nii, et vältida ülekoormust ja võimaldada keskendumist õpetajaametiga kohanemisele. Üldjuhul ei täida alustav õpetaja klassijuhataja rolli (v.a klassiõpetaja) ega tööta liit- või eriklassidega.

➤ **Õpetaja toetamise põhimõtetest loe lähemalt Alustavat Õpetajat Toetava Kooli [kodulehelt](#).**

Õpetaja ei pea astme omistamiseks taotlust esitama. Alustava õpetaja karjääriaste kehtib kuni kolm aastat.

2.2 Õpetaja

Õpetaja karjääriaste tähistab professionaalselt iseseisvat õpetajat, kes vastab kvalifikatsiooninõuetele, ta on omandanud õpetajatööks vajalikud kompetentsid ning on õpetajana töötanud **vähemalt ühe aasta**.

Õpetaja vastab vähemalt ühele tingimusest:

- ✓ omab õpetaja, tase 7 kutset;
- ✓ vastab PGŠis kehtestatud kvalifikatsiooninõuetele, kuid puudub õpetaja, tase 7 kutse.

Õpetaja:

- keskendub kvaliteetsesele õpetamisele ja õppijate arengu toetamisele;
- panustab meeskonnatöösse;
- võib arendada oma professionaalset profiili vastavalt kooli vajadustele ja isiklikele tugevustele.

Näiteid õpetajatöö rollidest ja tegevustest:

- õppevara kohandamine ja diferentseerimine, sh hariduslike erivajadustega (HEV) õppijate toetamine;
- lõimitud õppetegevuste ning keele ja aine lõimingu (LAK) metoodika rakendamine;
- digitaalse õppevara loomine ja jagamine;
- koostöö kolleegidega aineühenduse ja kooli tasandil;
- osalemine kooli õppekava arendamises ja muudes arendustegevustes;
- koostöö lapsevanematega.

Õpetaja ei pea astme omistamiseks taotlust esitama. Õpetaja karjääriaste on tähtjatu. **Koolijuht toetab õpetaja professionaalset arengut nii sama astme sees (horisontaalne areng) kui ka liikumisel kõrgematele astmetele.**

2.3. Vanemõpetaja

Vanemõpetaja karjääriaste tähistab õpetajat, kelle roll laieneb õpetamiselt ka kolleegide juhendamisele ja kooli arendustegevuste eestvedamisele.

Vanemõpetaja vastab vähemalt ühele tingimusele:

- ✓ omab vanemõpetaja, tase 7 kutset;
- ✓ vastab vanemõpetaja, tase 7 kutsestandardis kirjeldatud kompetentsidele, kuid puudub vastav kutse.

Vanemõpetaja:

- on professionaalne eeskuju;
- toetab teadlikult kolleegide arengut;
- seob oma tegevuse kooli arengueesmärkidega.

Näiteid õpetajatöö rollidest ja tegevustest:

- koolisiseste õpikogukondade eestvedamine;
- õppekava arenduse koordineerimine ja kolleegide kaasamine;
- koolisiseste koolituste korraldamine;
- koostöö lapsevanematega ning kolleegide juhendamine selles rollis.

Õpetaja esitab astme omistamiseks direktorile taotluse (nt e-kiri): 1) kui õpetaja omab vanemõpetaja, tase 7 kutset, omistab vanemõpetaja karjääriastme direktor; 2) kui vanemõpetaja ei oma vastavat kutset, omistab karjääriastme koolipidaja või direktori poolt moodustatud komisjon.³

OLULINE – vanemõpetaja karjääriaste omistatakse tähtajaliselt viieks aastaks või kuni kutsetaseme kehtivuse lõpuni. Kui vanemõpetaja karjääriastet omav õpetaja ei taotle uuesti vastavat astet, omistab kooli direktor talle õpetaja astme.

Kohaliku tasandi komisjoni poolt õpetajale omistatud vanemõpetaja karjääriaste kehtib viis aastat. Ka vanemõpetaja, tase 7 kutsetaseme kehtivusaeg on viis aastat (välja arvatud kaasava hariduse vanemõpetaja kutse, mis on tähtajatu). Karjäärimudeli võtmes kasutatakse sõnastust „kuni kutse kehtivuse lõpuni”, kuna õpetaja taotluse esitamise ja astme omistamise aeg võivad kutsetaseme kehtivuse ajast erineda.

³ Vt peatükk 4.

2.4. Meisterõpetaja

Meisterõpetaja karjääriaste tähistab õpetajat, kellel on sügav õpetamisalane meisterlikkus ning kes panustab oma teadmiste ja kogemusega ka koolist laiemalt, sh üleriiklikul tasandil.

Meisterõpetaja:

- ✓ omab meisterõpetaja, tase 8 kutset.

Meisterõpetaja:

- tegutseb õpetajatöö tipptasemel;
- juhib ja kujundab professionaalset õpetajakultuuri;
- algatab ja veab haridusinnovatsiooni.

Näiteid õpetajatöö rollidest ja tegevustest:

- õpetajate mentorlus ning professionaalse arengu strateegiline toetamine;
- innovaatiliste pedagoogiliste lahenduste ja kooliarendusprojektide juhtimine;
- osalemine piirkondlikes, riiklikes või rahvusvahelistes haridusvõrgustikes;
- metoodikate arendamine;
- praktikate jagamine koolituste, konverentside ja publikatsioonide kaudu;
- õpetajakogukonna professionaalse kultuuri kujundamine.

Õpetaja esitab astme omistamiseks direktorile taotluse (nt e-kiri).

OLULINE – meisterõpetaja karjääriaste on niisamuti tähtjaline ja see kehtib kuni kutsetaseme kehtivuse lõpuni. Kui meisterõpetaja karjääriastet omav õpetaja ei taotle uuesti vastavat astet, omistab kooli direktor talle õpetaja astme.

Meisterõpetaja kutsetaseme kehtivusaeg on viis aastat. Karjäärimudeli kontekstis kasutatakse sõnastust „kuni kutse kehtivuse lõpuni”, kuna õpetaja karjääriastme taotluse esitamise ja astme omistamise aeg võivad erineda kutsetaseme kehtivuse ajast.

3. Soovitused koolijuhile ja koolipidajale

3.1. Karjäärimudeli rakendamise põhimõtted

Karjäärimudeli süsteemne ja teadlik rakendamine on koolijuhi strateegiline tööriist, mis toetab nii organisatsiooni arengut kui ka iga õpetaja professionaalset eneseteostust ja kasvu. Karjäärimudel ei ole üksnes administratiivne raamistik, vaid koostöine protsess, mida kujundatakse ja rakendatakse dialoogis õpetajatega.

Karjäärimudeli rakendamine aitab:

- **Toetada õpetaja professionaalset arengut**, seades arengueesmärgid kooskõlla kooli strateegiliste sihtidega ning arvestades õpetaja individuaalseid tugevusi, huve ja arenguvajadusi. Regulaarne arenguvestlus ja sisuline tagasiside õpetaja tööle on selle protsessi lahutamatud osad.
- **Kujundada õpetajaametile selged rollid ja vastutusala**, luues läbipaistva arusaama erinevatest karjäärietappidest, see omakorda toetab õpetajate meeskonnatööd ning aitab väärtustada erinevaid professionaalseid rolle.
- **Toetada õpetajate järelkasvu ja ametis püsimist**, pakkudes selget arenguteed ja võimalusi professionaalseks eneseteostuseks. Koostöine karjääriplaneerimine suurendab õpetajate motivatsiooni ja seotust kooliga.
- **Rakendada õiglast ja läbipaistvat tasustamissüsteemi**, mis lähtub selgelt sõnastatud rollidest, vastutusest ja panusest. Tasustamine peab olema seotud kokkulepitud ootuste ja arengutasemetega ning olema õpetajatele arusaadav ja põhjendatud.

Karjäärimudeli välja töötamisel koolis on soovitatav:

- Kaardistada kõikide õpetajate arengupotentsiaal ja kujundada karjääriastmetele vastavad ametikohad ja tööjaotus nii, et karjäärimudeli rollid väljenduksid selgelt igapäevastes tööülesannetes.
- Kasutada õpetaja ja vanemõpetaja, tase 7 ning meisterõpetaja, tase 8 kutsestandardeid alusena õpetajate tööülesannete ja ametijuhendite kirjeldamisel ning rollide kokkuleppimisel.
- Siduda õpetaja, vanemõpetaja ja meisterõpetaja karjääriastmed konkreetsete kooli arengueesmärkidega. Vajalik on, et koolijuht mõtestab koos õpetajatega läbi, milliseid kompetentse ja vastutusvaldkondi kool strateegiliselt vajab – näiteks mentorlus, HEV- ja LAK-õppe arendamine, digipädevuse edendamine või õpikogukondade juhtimine. Kõrgem karjääriaste ei ole üksnes tunnustus, vaid tähendab selgelt kokkulepitud ja nähtavat panust kooli arengusse. Näiteks võib meisterõpetaja lisaks õppetööle täita arendusjuhi rolli või panustada juhtkonna töösse.
- Võimaldada alustavale õpetajale regulaarset tuge töösse sisseelamisel ja enesearengus (mentor, väiksem vastutus, aeg enesearenguks, [vt ka peatükk 2.1.](#))
- Rakendada karjäärimudelit pideva juhtimisprotsessina, mitte ühekordse otsusena. Lõimida karjäärimudel õpetajate koostöö- ja arenguvestluste süsteemi ning arutada õpetajaga regulaarselt nende arengueesmärgi, võimalikke rolle ja järgmisi professionaalse arengu samme. Oluline on jälgida karjääriastmete kehtivusaegu ja planeerida uued taotluste ajad

aegsasti (*vanem- ja meisterõpetaja karjääriastme puhul saadab EHIS koolile automaatteavituse 3 kuud enne karjääriastme kehtivuse lõppu*).

- Töötada koolis välja karjäärimudelid lähtuv palgasüsteem, mis on läbipaistev, õiglane ja õpetajatele arusaadav. 2026. aastal on õpetaja riiklik töötasu alammäär 1970 eurot. Karjääriastmete omistamisel lähtuda järgmistest palgakoefitsientidest:
- Alustav õpetaja ja õpetaja – 1,0 ehk 1970 eurot.
- Vanemõpetaja – 1,1 (vähemalt 10% kõrgem palk) ehk 2167 eurot.
- Meisterõpetaja – 1,3 (vähemalt 30% kõrgem palk) ehk 2561 eurot.

Õpetajate töö- ja palgakorralduse kohta loe lähemalt [SIIT](#).

- Määrata õpetajale töötasu karjääriastmete alusel, arvestades õpetaja professionaalset taset, vastutust ja mõju. Karjääriastmete rakendamisega seotud diferentseerimiskomponent suunata karjäärimudeli rakendamise toetamiseks ja õpetajatele arenguvõimaluste loomiseks, mitte üksnes lisäülesannete katteks.
- Korralda teavitustegevusi õpetajatele, et tagada nende ühine arusaam karjäärimudelile vastavast töö- ja palgakorraldusest ning hoida õpetajaid kursis vastavate muudatustega koolis, sh
- tutvustada õpetajatele karjäärimudeli eesmärki ja karjääriastmeid;
- selgitada karjääriastmete omistamise tingimusi;
- anda ülevaade vanemõpetaja ja meisterõpetaja astme taotlemise võimalustest, astmete kehtivusest ja palgakoefitsientidest.

3.2. Karjäärimudeli rakendamise sammud koolis

Alates 1. märtsist jõustub VV määrus „**Karjääriastmete nimetused ja palgakoefitsiendid ning tingimused karjääriastmete omistamiseks**“. Alates 1. juunist 2026 kohaldub karjäärimudel ka kutseõppeasutuste üldharidusainete õpetajatele, samal ajal jõustub samuti kutseõpetajate karjäärimudel.

Soovitav on eelnevalt põhjalikult tutvuda määruse sisuga [SIIN](#), sh:

- astmete omistamise tingimustega (§ 4–6, § 9);
- direktori otsustusõiguse ja tähtaegadega;
- komisjoni moodustamise nõuetega (§ 7,8 ja § 15);
- palgakoefitsientidega (§ 12);
- määruse rakendussätetega (§ 13–16).

Õpetajate karjäärimudeli rakendamine koolis toimub **etapiviisiliselt**.

Selleks, et määrata kõikidele õpetajatele vastavalt kehtestatud karjäärimudelile karjääriaste, on soovitatav läbi viia koolis järgmised ettevalmistavad tegevused.

1. Karjäärimudeli tingimustest lähtuvalt kogu kooli õpetajate kaardistamine (soovituslik loetelu):

- tööleping ja koormus, sh lisäülesanded;
- ametikoht ja tööülesanded;

- töötasu;
- kvalifikatsioonile vastavus;
- karjääriastmete tingimustele vastavus;
- kutse olemasolu (õpetaja, tase 7; vanemõpetaja, tase 7; meisterõpetaja tase, 8);
- kas õpetaja on alustav (esmakordselt õpetajana töötav);
- kas õpetaja õpib õpetajakoolituses, omab või omandab magistrikraadi;
- kas töösuhte aluseks on tähtajatu või tähtajaline tööleping või võlaõigusliku lepinguga õppeteenuse pakkumine;
- muud koolile vajalikud tingimused (nt täiendkoolituse vajadus).

Selle põhjal on kooli direktoril võimalik otsustada, kellele:

- rakenduvad või ei rakendu karjäärimudeli tingimused;
- saab koolijuht omistada karjääriastme taotluseta ja kelle on vajalik esitada karjääriastme omistamiseks taotlus;
- rakenduvad üleminekusätted (§ 13–§ 16).

Karjäärimudel rakendub õpetaja ametikohal töötavatele õpetajatele ning karjäärimudelit ei rakendata:

- 1) töötajatele, kes töötavad koolis mõnel muul ametikohal, kuid kellega on sõlmitud kokkulepe õpetaja töö tegemiseks (näiteks juhid ja tugispetsialistid) või;
- 2) võlaõigusliku lepinguga õppeteenuse pakkujatele.

2. Karjääriastmete omistamine õpetajatele

Õpetajapoolse taotluseta omistab kooli direktor järgmised karjääriastmed:

- **alustava õpetaja aste** õpetajatele, kes vastavad § 4 tingimustele;
- **õpetaja aste** õpetajatele, kes vastavad § 5 tingimustele.

Õpetaja kirjaliku taotluse alusel omistab direktor järgmised karjääriastmed:

- **vanemõpetaja aste** õpetajale, kes vastab § 6 tingimustele;
- **meisterõpetaja aste** õpetajale, kes vastab § 9 tingimustele.

Karjääriastmete omistamise otsused vormistatakse **direktori käskkirjaga**. Mõistliku halduskoormuse tagamiseks on soovitatav **esmakordsel rakendamisel** vormistada karjääriastmed ühe aktiga samaaegselt kõikidele õpetajatele.

- Õpetajale omistatud karjääriaste kantakse **Eesti hariduse infosüsteemi** (§ 10) direktori määratud vastutava inimese poolt (sarnaselt kõikidele teistele õpetajaid puudutavatele EHISe kannetele).⁴
- Järgnevatel aastatel toimub karjääriastmete uuendamine **vastavalt vajadustele**, näiteks kui kooli asub tööle uus õpetaja või õpetaja on esitanud taotluse kõrgema karjääriastme omistamiseks või muutub omistatud karjääriastme tähtaeg.

⁴ Vt LISA. Karjääriastmete märkimine EHISes.

3. Üleminekusätted ja tähtjad karjäärimudeli jõustumise hetkel

- ÕPETAJA karjääriaste omistatakse kõigile kvalifikatsioonile vastavatele õpetajatele hiljemalt **30 kalendripäeva jooksul**.
- VANEMÕPETAJA ja MEISTERÕPETAJA karjääriaste omistatakse õpetajale, kes omab 1. märtsi seisuga vastavat kehtivat kutset ([kutseregistris](#)) hiljemalt **30 kalendripäeva jooksul**.

OLULINE – õpetajatele, kes töötavad 1. märtsi seisuga põhikoolis või gümnaasiumis ning kellel on vastav kutse, omistatakse hiljemalt 1. aprilliks vanemõpetaja või meisterõpetaja aste ilma **taotlust esitamata**.

- **Kvalifikatsiooninõuetele vastavale** ALUSTAVALE ÕPETAJALE saab direktor omistada hiljemalt **1. aprilliks 2026** ALUSTAVA ÕPETAJA karjääriastme.
- **Kvalifikatsiooninõuetele mittevastavale** ALUSTAVALE ÕPETAJALE omistab direktor karjääriastme koos töölepingu tingimustes kokku leppimisega **hiljemalt 1. septembriks 2026**. Astme omistamise aeg on seotud kuni kolmeaastase tähtjalise töölepingu sõlmimisega. Kuna nii alustava õpetaja astme omamise kui ka ühekordse kuni kolmeaastase tähtjalise töölepingu sõlmimise tingimused on samad, on otstarbekas, et astme kehtivus ja tähtjalise töölepingu periood ajaliselt kattuvad.

OLULINE – alustava õpetajana käsitletakse karjäärimudeli järgi ka õpetajat, kes on küll töötanud koolis vähemalt ühe aasta, kuid ei vasta õpetaja kvalifikatsiooninõuetele, ent täidab alustava õpetaja karjääriastme omistamise tingimusi, st läbib õpetajakoolitust, omab või omandab magistrikaadi.

3.3. Karjäärimudeli rakendamine ja töösuhted

3.3.1. Üldise põhimõtted

Vastavalt põhikooli- ja gümnaasiumiseaduse §74 tuleb kooli direktoril kinnitada koolitöötajate koosseis koolipidaja kehtestatud korras ning määrata kindlaks kooli töökorralduse reeglites, ametijuhendites ja töölepingutes nende õigused, kohustused ja vastutus.

Õpetajaga sõlmib, muudab ja lõpetab töölepingud kooli direktor vastavalt töölepinguseaduses sätestatud tingimustele.

Õpetajate ning teiste õppe- ja kasvatusalal töötavate inimeste ametikohtade täitmiseks korraldab direktor avaliku konkursi. Konkursi läbiviimise korra kehtestab kooli hoolekogu direktori ettepanekul.

Kui õpetaja vaba ametikoha täitmiseks korraldatud konkursil ei leita kvalifikatsiooninõuetele vastavat õpetajat, siis võib direktor sõlmida kuni üheaastase tähtjalise töölepingu inimesega, kes:

- omab vähemalt keskharidust;
- omab piisavat kvalifikatsiooni ja pedagoogilist kompetentsust kooli õppekava õpieesmärkide ja õpitulemuste tagamiseks;
- vastab eesti keele oskuse nõuetele vastavalt keeleseadusele.

Sellisel juhul tuleb aasta jooksul korraldada uus avalik konkurss.

3.3.2. Karjäärimudeli rakendamise erisused

Tähtajaline tööleping kuni kolmeks aastaks

Vastavalt põhikooli- ja gümnaasiumiseaduse § 74 (7¹) võib direktor ühe korra sõlmida tähtajalise töölepingu kuni kolmeks aastaks inimesega, kes:

- 1) läbib kõrghariduse tasemel õpetajakoolitust või
- 2) omab või omandab magistrikraadi või sellele vastavat kvalifikatsiooni.

OLULINE – „kuni“ tähendab töölepingu maksimaalset pikkust, kuid lepingu võib sõlmida ka lühemaks perioodiks. Tegemist on õiguse, mitte kohustusega ning seda võimalust saab kasutada õpetaja üks kord. Karjäärimudeli rakendamisel tähendab see, et kvalifikatsiooninõuetele mittevastav õpetaja asub koolis tööle alustava õpetaja karjääriastmel ning temaga sõlmitakse tähtajaline tööleping ning võimaldatakse nõuete täitmiseks kokkulepitud aeg. Õpetajal on võimalik asuda õppima õpetajakoolituse või muu eriala magistriõppesse või omades magistrikraadi taotleda piisava õpetajatöö kogemuse (nõutav vähemalt üks aasta) põhjal õpetaja, tase 7 kutset.

Tähtajalise töölepingu sõlmimisel tuleb direktoril hinnata õpetaja võimekust tagada õppe kvaliteet, kavandada tegevused ja tugi õpetajatele kvalifikatsiooninõuete täitmiseks. Kõik vastavad kokkulepped peavad olema dokumenteeritud (nt õpetaja ametijuhendis) ja osapooltele läbipaistvad.

Tähtajalise töölepingu jätkumine

Kui õpetaja täidab temaga sõlmitud kuni kolmeaastase töölepingu ajal või lõpuks kvalifikatsiooninõuded, siis saab direktor temaga pärast avaliku konkursi läbimist sõlmida tähtajatu töölepingu. OLULINE – direktor ei saa määratud tähtajaga töölepingut ilma avalikku konkursi korraldamata automaatselt õpetaja kvalifikatsiooninõuete täitmisel tähtajatuks töölepinguks ümber vormistada.

Kui õpetaja ei ole temaga sõlmitud kuni kolmeaastase tähtajalise töölepingu lõpuks kvalifikatsiooninõudeid täitnud ja avalik konkurss nõuetele vastava inimese leidmiseks ebaõnnestub, võib temaga sõlmida edaspidi kuni üheaastase tähtajalise töölepingu.

Õpingute katkestamine tähtajalise töölepinguga töötamise ajal

Õpingute katkestamine ei ole eraldi alus töölepingu ülesütlemiseks, kuid tähtajalise töölepingu saab vajadusel alati lõpetada poolte kokkuleppel (vt töölepingu seaduse § 79). Kui õpetaja ei täida alustava õpetaja karjääriastme tingimusi saab direktor soovi korral avaliku konkursi korraldamise järel õpetajaga sõlmida kuni üheaastase tähtajalise töölepingu põhikooli- ja gümnaasiumiseaduse § 74 lõike 7 alusel.

Akadeemilise puhkuse kasutamine tähtajalise töölepinguga töötamise ajal

Akadeemiline puhkus ei ole töölepingu seaduse tähenduses puhkuseliik ega mõjuta töölepingu kehtivust. Leping lõpeb lepingus kokkulepitud tähtajal ning edaspidi on võimalik õpetajaga konkursi korraldamise järel sõlmida kuni ühe aasta pikkune tähtajaline leping.

Vanemapuhkuse kasutamine tähtajalise töölepinguga töötamise ajal

Karjäärimudeli rakendamine ei muuda kehtivaid tingimusi. Vanemapuhkusel olemine ei pikenda automaatselt tähtajalist töölepingut. Leping lõpeb lepingus kokkulepitud tähtajal ning edaspidi on võimalik õpetajaga konkursi korraldamise järel sõlmida kuni ühe aasta pikkune tähtajaline.

Töötasu alammäär

Riiklik töötasu alammäär laieneb üksnes kvalifikatsiooninõuetele vastavatele õpetajatele ning neile, kes vastavad põhikooli- ja gümnaasiumiseaduse § 74 lõikes 7¹ sätestatud tingimustele.

4. Vanemõpetaja karjääriastme komisjon

Vanemõpetaja karjääriastet saab õpetajale omistada kahel juhul:

- 1) õpetaja omab vanemõpetaja, tase 7 kutset;
- 2) õpetaja vastab vanemõpetaja, tase 7 kutsestandardis kirjeldatud kompetentsidele, kuid puudub vastav kutse.

See tähendab, et vanemõpetaja karjääriastme võib omistada ka õpetajale, kellel formaalset vanemõpetaja kutset ei ole, kuid kes on oma oskuste ja pädevustega saavutanud kutsestandardis kirjeldatud taseme. Sellisel juhul omistab vanemõpetaja karjääriastme koolipidaja või pidaja volitusel direktori poolt moodustatud komisjon.

Esimeste sammudena on oluline kaardistada võimalikud õpetajad, kellel on olemas kvalifikatsioon ja töökogemus (võimalik on kasutada juba eespool väljatoodud ülevaadet), et taotleda vanemõpetaja karjääriastet.

- Koolipidaja moodustab vanemõpetaja karjääriastme omistamiseks komisjoni. Pidaja volitusel võib komisjoni moodustada ka kooli direktor.
- **Komisjoni** (§ 7) kuuluvad direktor, koolipidaja esindaja ja vanem- või meisterõpetaja või nende puudumisel õpetaja karjääriastet omav õpetaja. Komisjon koguneb vähemalt üks kord aastas.
- Komisjon valmistab ette **komisjoni töökorra**, sh taotluste esitamine, läbivaatamine, nõuded töö analüüsile vastavalt vanemõpetaja kutsestandardile ning otsustusprotsessi ja otsuse vormistamise (§ 8) jms. Komisjon hindab kahe kuu jooksul õpetaja esitatud töö analüüsi ning vajadusel viib komisjon õpetajaga läbi vestluse.

Vanemõpetaja karjääriastme omistamise komisjon moodustatakse **hiljemalt 1. septembriks 2026**. Kui õpetaja esitab taotluse vanemõpetaja karjääriastme omistamiseks varem (nt kevadel 2026), siis tekib koolil või koolipidajal kohustus komisjon kokku kutsuda varem. Komisjoni töökorras reguleeritakse, mitu korda aastas ja millistel kuupäevadel kool/koolipidaja võtab vastu vanemõpetaja astme taotlusi.

OLULINE – õpetaja töö analüüsi koostamise ja selle hindamise juhendi osas täieneb juhendmaterjal jooksvalt.

LISA. Karjääriastmete märkimine EHISes

1. märtsist 2026 saavad koolid sisestada põhikooli ja gümnaasiumi õpetajatele karjääriastme EHISesse.

Alates 1. juunist 2026 saavad kutseõppeasutused sisestada üldharidusainete õpetajale karjääriastme.

Menüüpunktis „**Karjääriaste**” saab kool andmeid lisada ja muuta ning KOV/HTM sisestatud andmeid vaadata.

Õpetaja karjääriastme andmete sisestamiseks tuleb registrist valida õpetaja, kelle andmeid soovitakse muuta ning seejärel valida vasakult menüüribast „**Karjääriaste**”. Uue astme lisamiseks .

Lisa uus karjääriaste

Avanenud vormil tuleb täita andmeväljad ning andmete salvestamiseks vajutada „**Lisa**”. Kui karjääriaste on juba varem lisatud, märgitakse eelmise karjääriastme kande lõppkuupäevaks automaatselt uue astme omistamise kuupäev. Tegevuse katkestamiseks „**Katkesta**” (vt pilt 1).

Öppurid | Pedagoogid | Koolid | Lõpudokumendid | Öppekavad ja load | Kommunikatsioon

Pedagoogid | Väljundid | Öppejõud

Pedagoogi otsing

Pedagoog

Isikuandmed

Töökohad

Täiendkoolitused

Kvalifikatsioonid

Karjääriaste

Keeleoskus

Isikukaart

Kutse andmed

Pedagoogi lisamine

Andmete kinnitamine

Andmefailid

Karistusregistri päring

PED [t0405] 2025.12.17 02:03 Ketlin Alaväli Test Kool3-üldhariduskool

Pedagoogid / Pedagoog / Karjääriaste Eelmine külastus: 06.01.2026 15:19

<< Tagasi < Eelmine En_658203 Pn_658203 (49012068747) Järgmine >

Lisa karjääriaste

*Aste:

*Alates:

Kuni:

Kommentaari:

Lisa Katkesta

Karjääriastme määrab tööandjaks olev õppeasutus õpetaja, klassiõpetaja ja kutseõppeasutuse õpetaja (üldained) ametikohtade korral. Karjääriastme määramise otsus kehtib üleriigiliselt ka töökoha vahetamisel uues õppeasutuses. Iga uus otsus muudab automaatselt eelmise otsuse kehtetuks.

Karjääriaste
Karjääriastmed puuduvad



Pilt 1. Õpetajale uue karjääriastme lisamise andmeväljade vaade

- **Aste** – valida rippmenüüst õpetajale omistatud karjääriaste. Valikus on neli astet – **alustav õpetaja, õpetaja, vanemõpetaja, meisterõpetaja**. Kui õpetaja ei vasta karjääriastmete omistamise tingimustele, siis talle ei omistata karjääriastet ja vastav andmeväli jääb tühjaks.
- **Alates** – sisestada karjääriastme omistamise kuupäev.
- **Kuni** – sisestada karjääriastme kehtivuse lõppkuupäev.
 - 1) Alustava õpetaja ja õpetaja karjääriastme puhul ei saa märkida astme lõppkuupäeva (need ei ole kohe teada).
 - 2) Vanemõpetaja ja meisterõpetaja astmed kehtivad 5 aastat või kutse kehtivuse lõpuni. Nende kahe astme puhul tuleb märkida karjääriastme kehtivuse lõppkuupäev (v.a kaasava hariduse magistriõppe õppekavade lõpetanud, kelle vanemõpetaja, tase 7 kutse kehtib tähtajatult).

Iga uue karjääriastme EHSesse sisestamine muudab eelmise astme automaatselt kehtetuks.

Kommentaariid – täiendav info õpetaja karjääriastme kohta. Siia võib lisada info, kui tegemist on eelmise karjääriastme parandamise kirjega. Välja täitmine ei ole kohustuslik.

Karjääriastme andmed on õpetaja põhised ja kuvatakse kõikidele koolidele, kus õpetaja töötab. Kui õpetaja töötab mitmes õppeasutuses, siis tema karjääriastme andmed sisestatakse või muudetakse ainult ühes koolis.

Juba sisestatud (salvestatud) karjääriastet muuta ei saa. Astme kande kehtetuks tunnistamiseks/parandamiseks, tuleb valida „Lisa uus karjääriaste” ja sisestada õige kehtiva astme kirje. Lahtrisse "Kommentaariid" saab lisada teate eelmise eksliku karjääriastme kande kohta.

Lehe all kuvatakse õpetaja karjääriastmete ajalugu. Täiendavalt on siin vaates veerud „Kool” ja „Kehtivus”, mis näitavad astme sisestanud õppeasutuse andmeid ja karjääriastme kehtivuse **infot** (vt pilt 2).

The screenshot shows the 'Karjääriaste' section of the EHS system. The table below is a representation of the data shown in the screenshot:

Aste	Alates	Kuni	Kool	Kehtivus	Kommentaariid
meisterõpetaja	12.01.2026	12.01.2031	Test Kool3-üldhariduskool	Kehtiv	Õpetajale on omistatud kõrgeim karjääriaste.
vanemõpetaja	19.12.2025	19.12.2030	Test Kool3-üldhariduskool	Kehtetu	Liikus vanemõpetaja karjääriastmele.
õpetaja	13.06.2025		Test Kool3-üldhariduskool	Kehtetu	Tegemist on kande parandusega, ekslikult oli määratud õpetaja astmele lõppkuupäev.
õpetaja	13.06.2025	14.06.2025	Test Kool3-üldhariduskool	Kehtetu	Liikus õpetaja karjääriastmele.
alustav õpetaja	10.01.2025		Test Kool3-üldhariduskool	Kehtetu	



Pilt 2. Õpetajale omistatud karjääriastmete ajaloo vaade