



HARIDUS- JA
TEADUSMINISTEERIUM

Tuge vajavad õpilased gümnaasiumis ja kutseõppeasutuses

Veebiseminar

15. jaanuar 2026





KAVA

- 1. Õpilaste toetamine gümnaasiumis ja kutseõppeasutuses – Sandra Fomotskin (HTM)**
- 2. Õpilaste toetamine Tallinna Pelgulinna Riigigümnaasiumis – Katriin Kütt-Oad (PERG)**
- 3. Õpilaste toetamine Tartu Rakenduslikus Kolledžis – Helen Johanson (VOCO)**
- 4. Õppija edenemine gümnaasiumis: mis muutus õppimiskohustuse ea pikenemisega? – Marjeta Venno (HTM)**
- 5. Ettevalmistav õpe – Marili Lehtmets (HTM)**



Kellest räägime?

16,3% (2015)

Tuge vajavad
õppijad
kutsekeskhariduses
(2025/26)

9,1% (823)

Tuge vajavad
õppijad 2.,3. ja 4.
taseme kutseõppes
(v.a kutsekesk)
(2025/26)

4,7% (1350)

Üldine + tõhustatud
+ eritugi
gümnaasiumis
(2025/26)

≈800

Ei jätka õppimist
peale põhikooli
(2024/25)

9,6% (455)

Kutseõppes
väljalangejad
1. aastal
(2024/25)

0,9% (91)

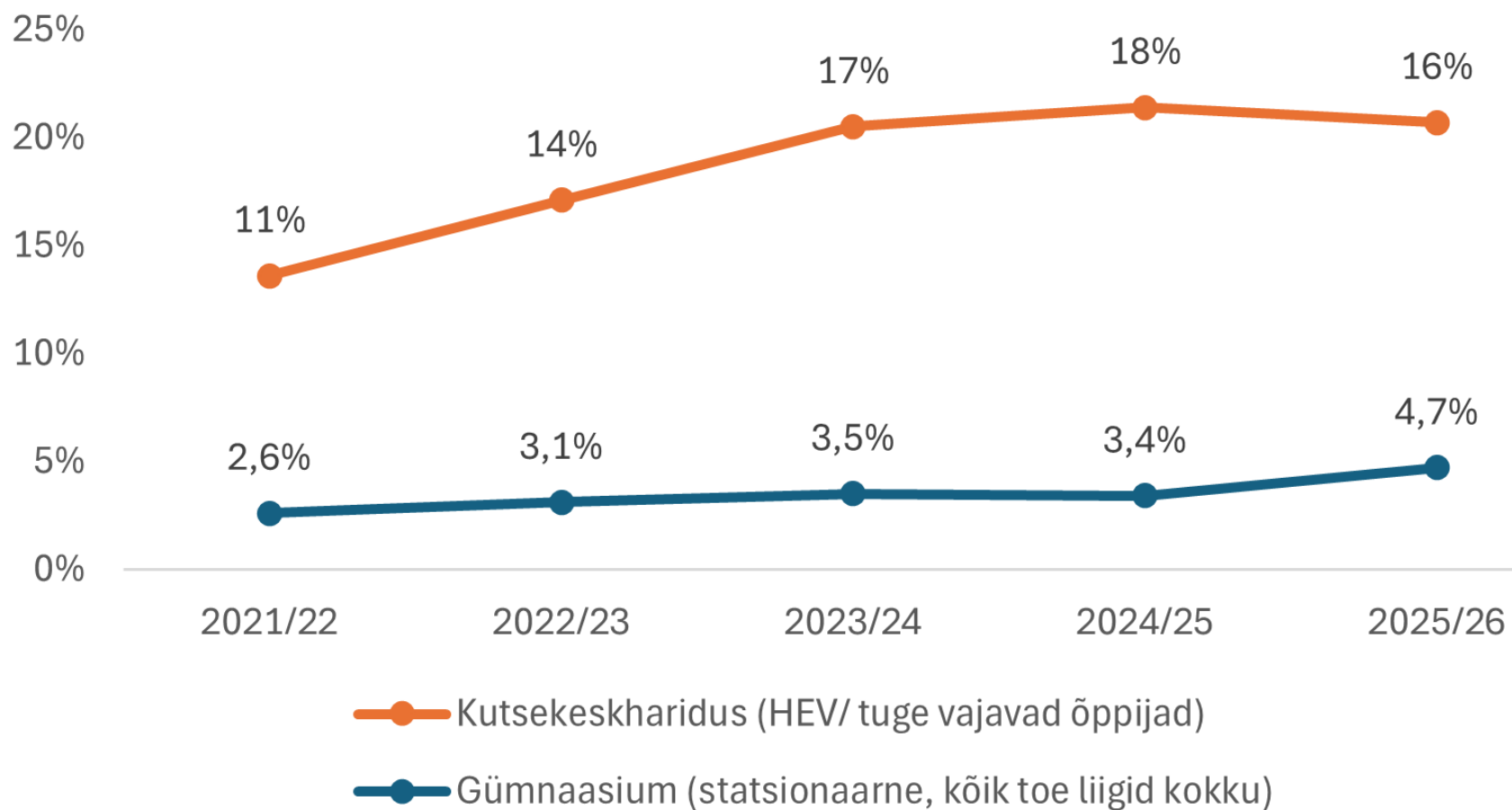
Gümnaasiumi
statsioonarsest
õppes väljalangejad
1. aastal
(2024/25)

42% (931)

Alla 18-aastased
gümnaasiumi
mittestatsioonarsest
õppes väljalangejad
(2023/24)



Tuge vajavad õppijad üld- ja kutsekeskhariduses





Põhimõtted, mis kehtivad nii gümnaasiumis kui ka kutseõppes

KAASAV HARIDUS

Tulenevalt õpilase individuaalsest vajadusest tagatakse õpilasele võimetekohane õpe ja vajalik tugi

(PGS § 46 lg 9, KutÕS § 31¹ lg 1)

Sh õppe kohandamine IÕKga
(PGS § 18, KutÕS § 31¹ lg 3)

Sh tugiteenuste tagamine:
(PGS § 37 lg 2, KutÕS § 3 lg 2 p 2)

VARAJANE MÄRKAMINE JA PAINDLIKKUS

Kui tekivad õppevõlgnevused ja/või puudumised, tuleb õpilast toetada.

(PGS § 46 lg 5, § 36; määrus* § 3 lg 2)

Tugi ei sõltu diagnoosist, vaid tegelikust vajadusest.

(PGS § 46 lg 4-6; määrus* § 2 lg 2)

VÕRGUSTIKUTÖÖ

Õpilaste toetamine on meeskonnatöö, kuhu panustavad erinevad osapooled nii koolis kui kooliväliselt.

(PGS §§ 36 lg 5, 37, 46-47, Määrus* § 4 lg 4, § 5 lg 2)

*„Kutseõppeasutuses õpilase arengu ja õppimise toetamise tingimused ja kord“



Olulised erinevused gümnaasiumi- ja kutseõppe õpilaste toetamisel

RAJALEIDJA ROLL

Nõustamisele võib pöörduda sõltumata haridusliigist.

Koolivälise nõustamismeeskonna soovitusi antakse põhikoolijärgselt üksnes gümnaasiumis õppijatele.

(PGS §§ 48-49)

ÕPITULEMUSTE VÄHENDAMISE VÕIMALUS

Gümnaasiumis võimalik koolivälise nõustamismeeskonna soovitusel, kutseõppes sellist võimalust pole

(PGS § 48 lg 1)

AKADEEMILISE PUHKUSE VÕIMALUS

Kutseõppes tervislikel põhjustel kuni kaks aastat, gümnaasiumis sellist võimalust pole

(KutÕS § 43 lg 9 ja lg 2¹)



Kokku- võtteks

Kvaliteetne õpe tähendab muuhulgas, et kõik õpilased õpivad lähimas arengu tsoonis ja saavad tuge, mida nad vajavad.

Juhendmaterjale:

→ Karro, K., Tern, L. (2025). Õppija toevajaduse märkamine ja õppija toetamine kutsekoolis.

Astangu KRK.

→ Rajaleidja juhendid

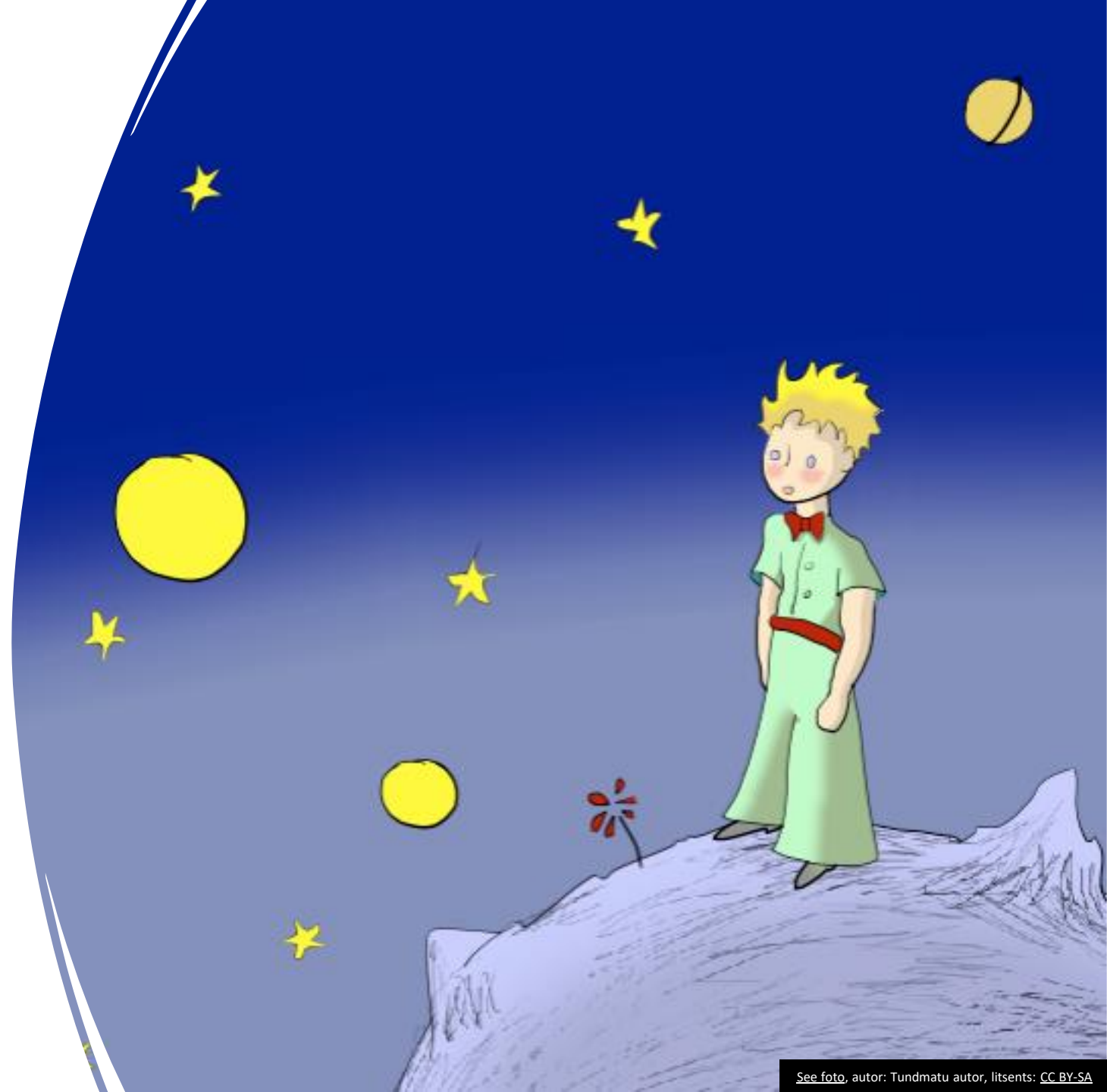
Õppija edenemine gümnaasiumis

Marjeta Venno
HTM õppekava valdkonna juht
15.01.2026



„Sa vastutate
kõige eest, mis
sa taltsutanud
oled.“

Antoine de Saint-Exupéry „Väike
prints“





Selgus ja kokkulepped

Õppeaasta või õppetsükli alguses, kuidas koolis õppimist korraldatakse

- millised on hindamise põhimõtted,
- kuidas toimub järelevastamine,
- mida tehakse puudumiste korral
- millal ja kuidas abi küsida ning kuidas mahajäämuse ja õpilünkade puhul käituda.

Kool on õpikeskkond, kus abi otsimine ei ole nõrkus, vaid loomulik osa õppimisest.



Koolist puudumine

- Seaduslikul esindajal on kohustus teavitada kooli õpilase õppest **puudumisest ja selle põhjustest hiljemalt esimesel õppest puudumise päeval**. (PGS § 36 lõige 1)
- Kui õpilane koolist puudub ja seaduslik esindaja pole seda põhjendanud, siis peab kool seaduslikku esindajat hiljemalt järgmisel õppepäeval puudumisest teavitama.
- Kool peab hindama õpilase täiendava toe vajadust juhul, kui õpilane on **rohkem kui kahe nädala jooksul** õppest korduvalt põhjuseeta puudunud. (§ 36 lõige 3)



Toetamine

- Selge, läbimõeldud ja kokkulepitud märkamise, seiramise ja toetamise süsteem ning protsess ja see on kooli õppekavas kirjeldatud
- Koostöö klassijuhataja/mentori ning tugispetsialistide vahel
- Õpilase ja lapsevanema kaasamine kohe alguses, et probleeme saaks lahendada koostöös, mitte vaidluste kaudu
- Karjääriteenused õpitee muutuse kavandamisel, koolidevaheline koostöö

„Tuleb vist paar-kolm röövikut ära kannatada, kui tahan liblikaid tundma õppida“ („Väike prints“)





HARIDUS- JA
TEADUSMINISTEERIUM

Toetamine

Gümnaasiumi riikliku õppekava täiendav muudatus

Kool osutab täiendavat tuge teadmiste ja oskuste omandamiseks õpilastele, kes lõpetasid põhikooli õppekava kõiki õpitulemusi omandamata. Täiendav tugi teadmiste ja oskuste omandamiseks võib seisneda õppeaine tasandava kursuse pakkumises, ainealaste konsultatsioonide korraldamises või ka konkreetses õppeaines individuaalse õppekava koostamises.

(GRÕK § 13 lg 2 '1, jõustus 26.12.2025)



Hindamine ja edasiviimine

Gümnaasiumi riiklik õppekava sätestab, et

- õpilase õpitulemusi õppeaines hinnatakse kokkuvõtvalt üldjuhul kursusehinnetega viie palli süsteemis;
 - kursusehinnete alusel pannakse kooliastmehinded viie palli süsteemis;
 - kool peab tagama “puudulike”/”nõrkade” hinnete järelvastamise võimaluse.
- Õpilase koolist lahkumisel teisendatakse kokkuvõtvad hinded ning käimasolevate kursuste jooksul saadud hinded viie palli süsteemi. (GRÕK § 18 lõige 1)
- Gümnaasiumis klassikursust kordama ei jäeta, õpe on kursuste põhine ja vajadusel võib õppeaega nii pikendada kui lühendada.



Väljaarvamine

Praegu:

- gümnaasiumi kodukorras võib sätestada täiendavaid aluseid 18-aastaste ja vanemate õpilaste gümnaasiumist väljaarvamiseks (PGS § 28 lõige 2, jõustus 1.09.2025)
- NB! Kohustust ei ole

Tulevikus:

- kaob ka see võimalus 18-aastaseid ja vanemaid õpilasi kooli poolt seatud täiendavatel alustel välja arvata.

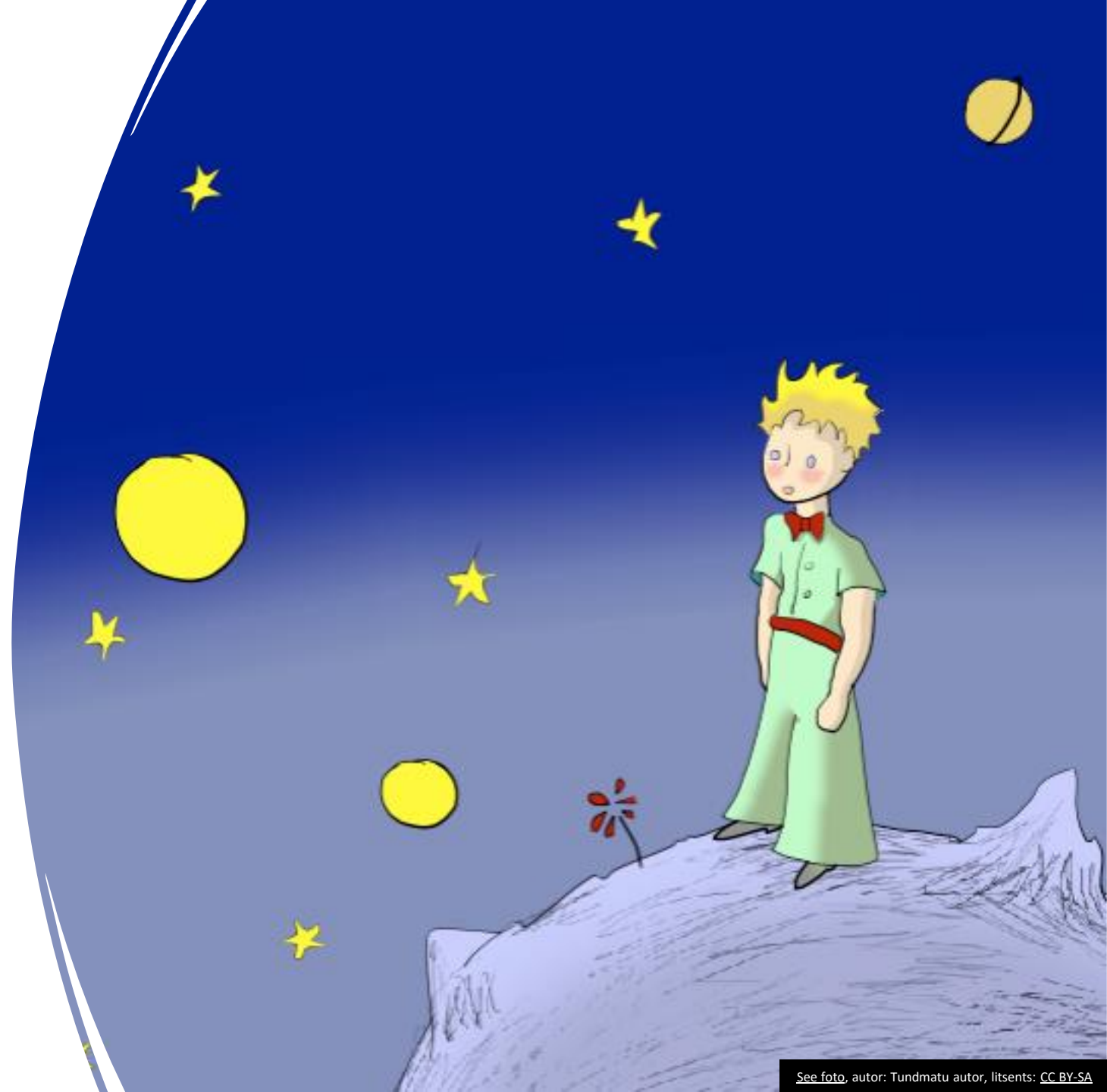


HARIDUS- JA
TEADUSMINISTEERIUM

Täna kuulamast ja kaasa mõtlemast!

„Sa vastutad kõige eest, mis sa
taltsutanud oled.“

Antoine de Saint-Exupéry „Väike
prints“





HARIDUS- JA
TEADUSMINISTEERIUM

Ettevalmistav õpe

Marili Lehtmets
15.01.2026
veebiseminar





HARIDUSKESKUS

GÜMNAASIUM

ETTEVALMISTAV
ÕPE

KUTSEÕPE

LISAÕPE



SH UUED
ÕPPEKAVAD

**PÕHIKOLIJÄRGSED
ÕPIRAJAD TULEVIKUS**



PÕHIKOOL



Ettevalmistav õpe

- Ettevalmistav õpe on suunatud **õppimiskohustuse eas noortele**, kes ei jätkka/õpi põhihariduse järel kesk- või kutsehariduses
- Õppe eesmärk on **toetada noort haridustee ja tööelu valikutes**, arendada õpioskusi ja eluks vajalikke pädevusi.
- Õpe läbiviimise ülesande annab koolile minister.
- Seejärel koostab kool kooli õppekava ja edastab hiljemalt mai lõpuks registreerimiseks EHISes.
- Õpilasele vormistatakse kahe kuu jooksul õpesse asumisest tema vajadusi arvesse võttes **individuaalne õppekava**.



Ettevalmistava õppe sihtrühm

Sihtrühm on **väga mitmekesine**, hõlmates:

- Puuduliku eesti keele oskusega noori
- Ebapiisavate õpitulemustega õpilasi
- Madala õpimotivatsiooniga või karjäärivalikutes ebakindlaid noori
- Haridusliku erivajadusega õppijaid
- Noori, kellel on vaimse tervisega seotud väljakutseid

Ettevalmistav õpe ei ole automaatne valik kõigile, vaid eelkõige neile, kellel puudub muu jätkamisvõimalus.



Kooli õppekava

- Vastab **Eesti kvalifikatsiooniraamistiku 2. tasemele.**
- Sisaldab:
 - Õppe eesmärki ja ülesandeid
 - Saavutatavaid õpiväljundeid
 - Õpingute alustamise ja lõpetamise nõudeid
 - Moodulite kirjeldusi (kohustuslikud ja valitavad)
 - Individuaalse õppekava koostamise ja rakendamise põhimõtteid



Kooli õppekava on moodulipõhine. Arendatakse õpilase:

- 1) õppimis- ja enesearenduspädevust;
- 2) eesti keele ja suhtluspädevust;
- 3) matemaatika- ja digipädevust;
- 4) karjääri- ja tööelupädevust;
- 5) sotsiaalseid ja eluks vajalikke oskusi

Konkreetsed moodulid, nende õppe maht, õpiväljundid ning lävendi taseme hindamiskriteeriumid, mis kirjeldavad konkreetse õpilase omandatavate õpiväljundite laadi ja ulatust, kirjeldatakse õpilase individuaalses õppekavas.



Individuaalne õppekava

- Koostatakse **hiljemalt kahe kuu jooksul** pärast vastuvõttu
- Sisaldab:
 - Õpilase üldandmeid
 - Õppe eesmärged ja arenguplaani
 - Eesti keele oskuse taset ja vajadusi
 - Moodulite nimetusi, mahtu, õpiväljundeid ja hindamiskriteeriume
 - Hindamise põhimõtteid ja ajakava
 - Tugiteenuseid ja erisusi (vajadusel)



Õppekorraldus

- Õpe toimub **kontaktõppe** (sh võib õpe toimuda e-õppena), **praktilise töö ja iseseisva tööna**
- Rühma suurus: **kuni 15 õpilast**
- Kasutatakse **õpilase vajadustest lähtuvaid meetodeid ja vahendeid**
- Tagatakse **juhendamine ja karjäärinõustamine** kogu õppe vältel
- Hindamine on **arengupõhine ja mitteeristav**, kasutatakse mitmekesiseid meetodeid
- Ettevalmistava õppe rühmal on juhendaja:
 - Korraldab individuaalsete õppekavade koostamist ja rakendamist
 - Märkab toe vajadust ja kaasab tugipersonali
 - Koordineerib koostööd koolis ja kooliväliste partneritega



Ettevalmistava õppe rahastamine

- Rahastamine toimub ühikuhinna alusel (2026. prognoos: 7854 € õpilase kohta aastas)
- Ühikuhind sisaldab:
 - Tööjõukulu (õpetaja, rühmajuhendaja, tugispetsialist)
 - Õppevahendid, IT-vahendid,
 - Koolilõunat
- Riik eraldab vahendid vähemalt 8 ühikuhinna ulatuses kooli kohta
- Rahastamine põhineb nii prognoosil kui ka tegelikul õpilaste arvul EHISes



HARIDUS- JA
TEADUSMINISTEERIUM

Aitäh!

Marili.Lehtmets@hm.ee

Aulika.Riisenberg@hm.ee

Sandra.Fomotškin@hm.ee

